

สารบัญ

เรื่อง	หน้า
๑. หลักการและเหตุผล	๑
๒. วัตถุประสงค์	๒
๓. กรอบแนวคิดในการจัดทำแผนอัตรากำลัง ๓ ปี	๒
๔. สภาพปัญหาของพื้นที่และความต้องการของประชาชน	๑๓
๕. ภารกิจ อำนาจหน้าที่ของเทศบาล	๑๕
๖. ภารกิจหลักและภารกิจรองที่เทศบาลจะดำเนินการ	๑๖
๗. สรุปปัญหาและแนวทางในการกำหนดโครงสร้างส่วนราชการและอัตรากำลัง	๑๘
๘. โครงสร้างการกำหนดตำแหน่ง	๒๐
๙. ภาระค่าใช้จ่ายเกี่ยวกับเงินเดือนและประโยชน์ตอบแทนอื่น	๒๔
๑๐. แผนภูมิโครงสร้างการแบ่งส่วนราชการตามแผนอัตรากำลัง ๓ ปี	๒๖
๑๑. บัญชีแสดงจัดคนลงสู่ตำแหน่งและการกำหนดเลขที่ตำแหน่งในส่วนราชการ	๓๔
๑๒. แนวทางพัฒนาพนักงานเทศบาลและลูกจ้างของเทศบาล	๓๙
๑๓. ประกาศคุณธรรม จริยธรรมของราชการ พนักงานและลูกจ้างของเทศบาล	๔๐

คำนำ

เทศบาลตำบลเกาะยาว ได้มีการจัดทำแผนอัตรากำลัง ๓ ปี ประจำปีงบประมาณ ๒๕๖๗ – ๒๕๖๙ โดยมีโครงสร้างการแบ่งงานและระบบงานที่เหมาะสม มีการกำหนดตำแหน่ง การจัดอัตรากำลัง โครงสร้างให้เหมาะสมกับอำนาจหน้าที่ของเทศบาล ตามพระราชบัญญัติเทศบาล พ.ศ. ๒๔๙๖ และที่แก้ไขเพิ่มเติม ประกอบกับ มาตรา ๑๖ แห่งพระราชบัญญัติกำหนดแผนและขั้นตอนการกระจายอำนาจให้องค์กรปกครองส่วนท้องถิ่น พ.ศ. ๒๕๔๒ ได้กำหนดให้เทศบาลมีภารกิจที่จะต้องดำเนินการเพิ่มมากขึ้น จึงส่งผลให้ปริมาณงานเพิ่มมากขึ้นตามไปด้วย

ดังนั้น เทศบาลตำบลเกาะยาว ได้มีการจัดทำแผนอัตรากำลัง ๓ ปี ประจำปีงบประมาณ ๒๕๖๗ – ๒๕๖๙ เพื่อให้การบริหารงานบุคคลของเทศบาลตำบลเกาะยาวเป็นไปอย่างต่อเนื่องมีประสิทธิภาพและประสิทธิผล เกิดประโยชน์ต่อประชาชนเกิดผลสัมฤทธิ์ต่อภารกิจตามอำนาจหน้าที่ สามารถตอบสนองความต้องการของประชาชนได้อย่างดีและประกาศใช้แผนอัตรากำลังดังกล่าว เพื่อเป็นกรอบการกำหนดตำแหน่งและการใช้ตำแหน่งของเทศบาลตำบลเกาะยาว ตามระยะเวลาที่กำหนดต่อไป

งานบริหารงานบุคคล
สำนักปลัดเทศบาล
เทศบาลตำบลเกาะยาว

แผนอัตรากำลัง ๓ ปี ประจำปีงบประมาณ (๒๕๖๗ – ๒๕๖๙)
เทศบาลตำบลเกาะยาว อำเภอเกาะยาว จังหวัดพังงา

๑. หลักการและเหตุผล

๑.๑ ตามประกาศคณะกรรมการกลางข้าราชการส่วนท้องถิ่น (ก.กลาง) เรื่องมาตรฐานทั่วไปเกี่ยวกับ อัตรากำลังและมาตรฐานของตำแหน่ง ลงวันที่ ๒๒ พฤศจิกายน ๒๕๕๔ และพ.ศ ๒๕๕๘ (ฉบับที่ ๒) ลงวันที่ ๔ กันยายน ๒๕๕๘ กำหนดให้คณะกรรมการข้าราชการหรือพนักงานส่วนท้องถิ่น (ก.จังหวัด) พิจารณากำหนดตำแหน่ง ข้าราชการหรือพนักงานส่วนท้องถิ่นว่า จะมีตำแหน่งใด ระดับใด อยู่ในส่วนราชการใด จำนวนเท่าใด ให้คำนึงถึง ภาระหน้าที่ความรับผิดชอบ ลักษณะงานที่ต้องปฏิบัติ ความยาก ปริมาณงาน และคุณภาพของงาน ตลอดจนทั้งภาระ ค่าใช้จ่ายด้านบุคลากรขององค์กรปกครองส่วนท้องถิ่น โดยให้องค์กรปกครองส่วนท้องถิ่น จัดทำแผนอัตรากำลังของ ข้าราชการหรือพนักงานส่วนท้องถิ่นเพื่อใช้ในการกำหนดตำแหน่ง โดยความเห็นชอบของคณะกรรมการข้าราชการ หรือพนักงานส่วนท้องถิ่น (ก.จังหวัด) ทั้งนี้เพื่อให้เป็นไปตามหลักเกณฑ์ และวิธีการที่คณะกรรมการกลางข้าราชการ หรือพนักงานส่วนท้องถิ่น (ก.กลาง) กำหนด

๑.๒ คณะกรรมการกลางข้าราชการหรือพนักงานส่วนท้องถิ่น (ก.กลาง) ได้มีมติเห็นชอบประกาศการ กำหนดตำแหน่งข้าราชการหรือพนักงานส่วนท้องถิ่น โดยกำหนดแนวทางให้องค์กรปกครองส่วนท้องถิ่น จัดทำแผน อัตรากำลังขององค์กรปกครองส่วนท้องถิ่นเพื่อเป็นกรอบในการกำหนดอัตรากำลังและการใช้ตำแหน่งข้าราชการหรือ พนักงานส่วนท้องถิ่น โดยเสนอให้คณะกรรมการข้าราชการหรือพนักงานส่วนท้องถิ่น (ก.จังหวัด) พิจารณาให้ความ เห็นชอบ โดยกำหนดให้องค์กรปกครองส่วนท้องถิ่น แต่งตั้งคณะกรรมการจัดทำแผนอัตรากำลัง เพื่อวิเคราะห์อำนาจ หน้าที่ และภารกิจขององค์กรปกครองส่วนท้องถิ่น วิเคราะห์การวางแผนใช้กำลังคน จัดทำกรอบอัตรากำลังและ หลักเกณฑ์และเงื่อนไขในการกำหนดตำแหน่งข้าราชการหรือพนักงานส่วนท้องถิ่นตามแผนอัตรากำลัง ๓ ปี

๑.๓ คณะกรรมการกลางข้าราชการหรือพนักงานส่วนท้องถิ่น (ก.กลาง) ได้มีมติเห็นชอบประกาศ มาตรฐานทั่วไปเกี่ยวกับโครงสร้างส่วนราชการและระดับตำแหน่งขององค์กรปกครองส่วนท้องถิ่น ประกาศมาตรฐาน ทั่วไปเกี่ยวกับโครงสร้างการแบ่งส่วนราชการ วิธีการบริหารและการปฏิบัติงานของข้าราชการหรือพนักงานส่วนท้องถิ่น และกิจการอันเกี่ยวข้องกับการบริหารงานบุคคลขององค์กรปกครองส่วนท้องถิ่นและประกาศกำหนดกอง สำนัก หรือ ส่วนราชการที่เรียกชื่ออย่างอื่นขององค์กรปกครองส่วนท้องถิ่น โดยให้องค์กรปกครองส่วนท้องถิ่นกำหนดโครงสร้าง ส่วนการแบ่งส่วนราชการ

จากหลักการและเหตุผลดังกล่าว เทศบาลตำบลเกาะยาว จึงได้จัดทำแผนอัตรากำลัง ๓ ปี ประจำปีงบประมาณ ๒๕๖๗ – ๒๕๖๙ ขึ้น

๒. วัตถุประสงค์

- ๒.๑ เพื่อให้เทศบาลตำบลเกาะยาวมีโครงสร้างการแบ่งงานและระบบงานที่เหมาะสมไม่ซ้ำซ้อน
- ๒.๒ เพื่อให้เทศบาลตำบลเกาะยาว มีการกำหนดตำแหน่ง สายงาน การจัดอัตรากำลัง โครงสร้างส่วนราชการให้เหมาะสมกับอำนาจหน้าที่ของเทศบาล ตามพระราชบัญญัติเทศบาล พ.ศ. ๒๔๙๖ และที่แก้ไขเพิ่มเติมจนถึงปัจจุบัน และตามพระราชบัญญัติกำหนดแผนและขั้นตอนการกระจายอำนาจแก่องค์กรปกครองส่วนท้องถิ่น พ.ศ. ๒๕๔๒ และกฎหมายอื่นที่เกี่ยวข้อง
- ๒.๓ เพื่อให้คณะกรรมการพนักงานเทศบาล (ก.ท.จ.) สามารถตรวจสอบการกำหนดตำแหน่ง และการใช้ตำแหน่งพนักงานเทศบาล ข้าราชการครู บุคลากรทางการศึกษา และพนักงานจ้าง ว่าถูกต้องเหมาะสมกับภารกิจ อำนาจหน้าที่ ความรับผิดชอบของส่วนราชการนั้นหรือไม่
- ๒.๔ เพื่อใช้เป็นแนวทางในการดำเนินการวางแผนการพัฒนาบุคลากรของเทศบาลตำบลเกาะยาวให้เหมาะสม
- ๒.๕ เพื่อให้เทศบาลตำบลเกาะยาว สามารถวางแผนอัตรากำลังในการบรรจุและแต่งตั้ง ข้าราชการ หรือพนักงานส่วนท้องถิ่น ข้าราชการครู บุคลากรทางการศึกษา และพนักงานจ้าง เพื่อให้การบริหารงานของเทศบาลตำบลเกาะยาว เกิดประโยชน์ต่อประชาชน เกิดผลสัมฤทธิ์ต่อภารกิจตามอำนาจหน้าที่ ความรับผิดชอบได้อย่างมีประสิทธิภาพ มีความคุ้มค่า สามารถลดขั้นตอนการปฏิบัติงาน มีการลดภารกิจและยุบเลิก ภารกิจงานหรือหน่วยงานที่ไม่จำเป็น การปฏิบัติภารกิจสามารถให้บริการสาธารณะ แก้ไขปัญหา และตอบสนอง ความต้องการของประชาชนได้เป็นอย่างดี
- ๒.๖ เพื่อให้เทศบาลตำบลเกาะยาว สามารถควบคุมภาระค่าใช้จ่ายด้านการบริหารงานบุคคล ให้เป็นไปตามที่กฎหมายกำหนด

๓. กรอบแนวคิดในการจัดทำแผนอัตรากำลัง ๓ ปี

คณะกรรมการจัดทำแผนอัตรากำลังของเทศบาลตำบลเกาะยาว ซึ่งมีนายกเทศมนตรีตำบลเกาะยาว เป็นประธาน เห็นสมควรให้จัดทำแผนอัตรากำลัง ๓ ปี ประจำปีงบประมาณ ๒๕๖๗ – ๒๕๖๙ โดยให้มีขอบเขตเนื้อหา ครอบคลุมในเรื่องต่าง ๆ ดังต่อไปนี้

๓.๑ วิเคราะห์ภารกิจ อำนาจหน้าที่ ความรับผิดชอบของเทศบาลตำบลเกาะยาว ตามพระราชบัญญัติเทศบาล พ.ศ. ๒๕๔๖ (และที่แก้ไขเพิ่มเติมจนถึงปัจจุบัน) พระราชบัญญัติกำหนดแผนและขั้นตอนการกระจายอำนาจ ให้แก่การปกครองส่วนท้องถิ่น พ.ศ. ๒๕๔๒ ตลอดจนกฎหมายอื่น ให้สอดคล้องกับแผนพัฒนาเศรษฐกิจและสังคม แห่งชาติ แผนพัฒนาจังหวัด แผนพัฒนาอำเภอ แผนพัฒนาตำบล นโยบายรัฐบาล นโยบายผู้บริหาร และสภาพปัญหา ในพื้นที่ของเทศบาลตำบลเกาะยาว เพื่อให้การดำเนินงานของเทศบาลตำบลเกาะยาว บรรลุตามพันธกิจที่ตั้งไว้ จึง จำเป็นต้องกำหนดอัตรากำลังของส่วนราชการต่างๆให้เหมาะสมกับวัตถุประสงค์หรือเป้าหมายในการดำเนินการ โดยพิจารณาว่า ลักษณะงานในปัจจุบันที่ดำเนินการอยู่นั้นครบถ้วนและตรงตามภารกิจ อำนาจหน้าที่ ความ รับผิดชอบหรือไม่ หากภารกิจหรือลักษณะงานที่ทำอยู่ในปัจจุบันไม่ตรงกับภารกิจ อำนาจหน้าที่ ความรับผิดชอบ จึงต้องพิจารณาวางแผนกรอบอัตรากำลังใหม่ให้ปรับเปลี่ยนไปตามทิศทางในอนาคต รวมถึงหากภารกิจหรือ ลักษณะงานในปัจจุบันไม่ต้องดำเนินการแล้ว อาจทำให้การจัดสรรกำลังคนของบางส่วนราชการเปลี่ยนแปลงไป ทั้งนี้ เพื่อให้เกิดการเตรียมความพร้อมในเรื่องแผนอัตรากำลังคนให้สามารถรองรับสถานการณ์ที่อาจเปลี่ยนแปลง ในอนาคต

๓.๒ กำหนดโครงสร้างการแบ่งส่วนราชการภายใน และการจัดระบบงานเพื่อรองรับภารกิจตาม อำนาจหน้าที่ความรับผิดชอบ ให้สามารถแก้ปัญหาของจังหวัดพังงาได้อย่างมีประสิทธิภาพ

๓.๓ การวิเคราะห์ต้นทุนค่าใช้จ่ายของกำลังคน : Supply pressure เป็นการนำประเด็นค่าใช้จ่ายบุคลากรเข้ามาร่วมในการพิจารณา เพื่อให้การจัดการทรัพยากรบุคคลที่มีอยู่เป็นไปอย่างมีประสิทธิภาพสูงสุด กำหนดตำแหน่งในสายงานต่างๆ จำนวนตำแหน่ง และระดับตำแหน่ง ให้เหมาะสมกับภาระหน้าที่ ความรับผิดชอบ ปริมาณงาน และคุณภาพของงาน รวมทั้งสร้างความก้าวหน้าในสายอาชีพของกลุ่มงานต่างๆ โดยให้คำนึงถึง

๓.๓.๑ การจัดระดับชั้นงานที่เหมาะสม ให้พิจารณาถึงต้นทุนต่อการกำหนดระดับชั้นงานในแต่ละประเภท เพื่อให้การกำหนดตำแหน่งและการปรับระดับชั้นงานเป็นไปอย่างประหยัดและมีประสิทธิภาพสูงสุด

๓.๓.๒ การจัดสรรประเภทของบุคลากรท้องถิ่น โดยหลักการแล้ว การจัดประเภทลักษณะงานผิดจะมีผลต่อประสิทธิภาพ และต้นทุนในการทำงานขององค์กรปกครองส่วนท้องถิ่น ดังนั้นในการกำหนดอัตราค่าจ้างราชการหรือพนักงานส่วนท้องถิ่นในแต่ละส่วนราชการจะต้องมีการพิจารณาว่าตำแหน่งที่กำหนดในปัจจุบันมีความเหมาะสมหรือไม่หรือควรเปลี่ยนลักษณะการกำหนดตำแหน่งเพื่อให้การทำงานเป็นไปอย่างมีประสิทธิภาพมากยิ่งขึ้น โดยภาระค่าใช้จ่ายได้งานบริหารงานบุคคลต้องไม่เกินร้อยละสี่สิบของเงินงบประมาณรายจ่ายตามมาตรา ๓๕ แห่งพระราชบัญญัติระเบียบบริหารงานบุคคลส่วนท้องถิ่น พ.ศ.๒๕๔๒

๓.๔ การวิเคราะห์กระบวนการและเวลาที่ใช้ในการปฏิบัติงาน เป็นการนำข้อมูลที่ใช้ในการปฏิบัติงาน เป็นการทำข้อมูลเวลาที่ใช้ในการปฏิบัติงานจริงตามกระบวนการจริง (Work process) ในอดีต เพื่อวิเคราะห์ปริมาณงานต่อบุคคลจริงโดยสมมติฐานที่ว่า งานใดต้องมีกระบวนการและระยะเวลาที่ใช้มากกว่าโดยเปรียบเทียบ ย่อมต้องใช้อัตราค่าจ้างคนมากกว่า อย่างไรก็ตามในภาคราชการส่วนท้องถิ่นนั้นงานบางลักษณะ เช่น งานกำหนดนโยบาย งานมาตรฐานงานเทคนิคด้านช่าง หรืองานบริการบางประเภทไม่สามารถกำหนดเวลามาตรฐานได้ ดังการคำนวณเวลาที่ใช้ในกรณีของภาคราชการส่วนท้องถิ่นนั้นจึงทำได้เพียงเป็นข้อมูลเปรียบเทียบ (Relative Information) มากกว่าจะเป็นข้อมูลที่ใช้ในการกำหนดคำนวณอัตราค่าจ้างต่อหน่วยงานจริงเหมือนในภาคเอกชน นอกจากนั้นก่อนจะคำนวณเวลาที่ใช้ในการปฏิบัติงานแต่ละส่วนราชการจะต้องพิจารณาปริมาณงานลักษณะงานที่ปฏิบัติว่ามีความสอดคล้องกับภารกิจของหน่วยงานหรือไม่ เพราะในบางครั้งอาจเป็นไปได้ว่างานที่ปฏิบัติอยู่ในปัจจุบันมีลักษณะเป็นงานโครงการพิเศษ หรืองานของหน่วยงานอื่น ก็มีความจำเป็นต้องมาประกอบพิจารณาด้วย

๓.๕ การวิเคราะห์ผลงานที่ผ่านมาเพื่อประกอบการกำหนดกรอบอัตรากำลังเป็นการนำผลลัพธ์ที่พึงประสงค์ของแต่ละส่วนราชการและพันธกิจขององค์กร มายึดโยงกับจำนวนกรอบอัตรากำลังที่ต้องใช้สำหรับการสร้างผลลัพธ์ที่พึงประสงค์ให้ได้ตามเป้าหมาย โดยสมมติฐานที่ว่า หากผลงานที่ผ่านมาเปรียบเทียบกับผลงานในปัจจุบันและในอนาคตมีความแตกต่างกันอย่างมีนัยสำคัญ อาจต้องมีการพิจารณาแนวทางในการกำหนด/เกลี้ยกล่อมใหม่ เพื่อให้เกิดการทำงานที่มีประสิทธิภาพและสนับสนุนการทำงานตามภารกิจของส่วนราชการและองค์กรอย่างสูงสุด

๓.๖ การวิเคราะห์ข้อมูลจากความคิดเห็นแบบ ๓๖๐ องศา เป็นการสอบถามความคิดเห็นจากผู้มีส่วนได้ส่วนเสียหรือนำประเด็นต่างๆ อย่างเรื่องการบริหารงาน งบประมาณ คน มาพิจารณาอย่างน้อย ใน ๓ ประเด็นดังนี้

๓.๖.๑ เรื่องพื้นที่และการจัดโครงสร้างองค์กร เนื่องจากการจัดโครงสร้างองค์กรและการแบ่งงานในพื้นที่นั้นจะมีผลต่อการกำหนดกรอบอัตรากำลังเป็นอย่างมาก เช่น หากกำหนดโครงสร้างที่มากเกินไปจะทำให้เกิดตำแหน่งงานขึ้นตามมาก็ไม่ว่าจะเป็นงานหัวหน้าฝ่าย งานธุรการ สารบรรณและบริหารทั่วไปของส่วนราชการนั้น ซึ่งอาจมีความจำเป็นต้องทบทวนว่าการกำหนดโครงสร้างในปัจจุบันของแต่ละส่วนราชการนั้นมีความเหมาะสมมากน้อยเพียงใด

๓.๖.๒ เรื่องการเกษียณอายุราชการ เนื่องจากหลายๆส่วนราชการในปัจจุบันมีข้าราชการสูงอายุจำนวนมาก ดังนั้น อาจต้องมีการพิจารณาถึงการเตรียมกรอบอัตรากำลังที่จะรองรับการเกษียณอายุของข้าราชการ ทั้งนี้ ไม่ว่าจะเป็นการถ่ายทอดองค์ความรู้ การปรับกรอบตำแหน่งที่เหมาะสมขึ้นทดแทนตำแหน่งที่จะเกษียณอายุไป เป็นต้น

๓.๖.๓ ความคิดเห็นของผู้มีส่วนได้ส่วนเสีย เป็นการสอบถามจากเจ้าหน้าที่ภายในส่วนราชการและผู้มีส่วนเกี่ยวข้องกับส่วนราชการนั้นๆ ผ่านการส่งแบบสอบถามหรือการสัมภาษณ์ซึ่งมุมมองต่างๆ อาจทำให้การกำหนดกรอบอัตรากำลังเป็นไปอย่างมีประสิทธิภาพมากขึ้น

๓.๗ การพิจารณา เปรียบเทียบกรอบอัตรากำลังขององค์กรอื่นๆ กระบวนการนี้เป็นกระบวนการนำข้อมูลของอัตรากำลังในหน่วยงานที่มีลักษณะงานใกล้เคียง เช่น การเปรียบเทียบจำนวนกรอบอัตรากำลังของงานการเจ้าหน้าที่ในเทศบาล ก. และการทำงานเจ้าหน้าที่ ในเทศบาล ข. ซึ่งมีหน้าที่รับผิดชอบคล้ายกัน โดยสมมติฐานที่ว่าแนวโน้มของการใช้แผนอัตรากำลังของแต่ละองค์กรในลักษณะงานและปริมาณงานแบบเดียวกันน่าจะมีจำนวนและการกำหนดตำแหน่งคล้ายคลึงกันได้

๓.๘ ให้องค์กรปกครองส่วนท้องถิ่นมีแผนการพัฒนาข้าราชการหรือพนักงานส่วนท้องถิ่นทุกคน โดยจะต้องได้รับการพัฒนาองค์ความรู้ความสามารถอย่างน้อยปีละ ๑ ครั้ง

การวิเคราะห์ข้อมูลเพื่อกำหนดกรอบอัตรากำลังไม่มุ่งเน้นในการเพิ่ม เกลี้ย หรือลดจำนวนกรอบอัตรากำลังเป็นสำคัญ แต่มีจุดมุ่งหมายเพื่อให้ส่วนราชการมีแนวทางในการพิจารณากำหนดกรอบอัตรากำลังที่เป็นระบบมากขึ้น นอกจากนี้ยังมีจุดมุ่งเน้นให้ส่วนราชการพิจารณากำหนดตำแหน่ง ที่เหมาะสม (Right Jobs) มากกว่าการเพิ่ม/ลดจำนวนตำแหน่ง ตัวอย่างเช่น การวิเคราะห์ต้นทุนค่าใช้จ่ายแล้วพบว่าการกำหนดกรอบตำแหน่งในประเภททั่วไปอาจมีความเหมาะสมน้อยกว่าการกำหนดประเภทวิชาการในบางลักษณะงาน ทั้งที่ใช้ต้นทุนไม่ต่างกันมาก รวมถึงการพิจารณากระบวนการทำงาน ก็พบว่า เป็นลักษณะงานในเชิงวิเคราะห์ในสายอาชีพมากกว่างานในเชิงปฏิบัติงาน และส่วนราชการอื่นๆ ก็กำหนดตำแหน่งในงานลักษณะนี้เป็นตำแหน่งประเภทวิชาการ ถ้าเกิดกรณีเช่นนี้ก็น่าจะมีเหตุผลเพียงพอที่จะกำหนดกรอบอัตรากำลังในลักษณะงานประเภทนี้เป็นแบบวิชาการ โดยไม่ได้เพิ่มจำนวนตำแหน่งของส่วนราชการเลย โดยอาจสรุปได้ว่า กรอบแนวคิดการวิเคราะห์อัตรากำลัง (Effective Man Power Planning Framework) นี้จะเป็นแนวทางให้ส่วนราชการสามารถมีข้อมูลเชิงวิเคราะห์อย่างวงเพียงพอในการที่จะอธิบายเหตุผลเชิงวิชาการสำหรับการวางแผนกรอบอัตรากำลังที่เหมาะสมตามภารกิจงานของแต่ละส่วนราชการ นอกจากนี้การรวบรวมข้อมูลโดยวิธีดังกล่าวจะทำให้ส่วนราชการ สามารถนำข้อมูลเหล่านี้ไปใช้ประโยชน์ในเรื่องอื่นๆ เช่น

- การใช้ข้อมูลที่หลากหลายจะทำให้เกิดการยอมรับได้มากกว่าโดยการเปรียบเทียบหากจะต้องมีการเกลี้ยอัตรากำลังระหว่างหน่วยงาน
- การจัดทำกระบวนการจริง (Work process) จะทำให้ได้เวลามาตรฐานที่จะสามารถที่จะสามารถนำไปใช้วัดประสิทธิภาพในการทำงานของบุคคลได้อย่างถูกต้อง รวมถึงในระยะยาวส่วนราชการสามารถนำผลการจัดทำกระบวนการและเวลามาตรฐานนี้ไปวิเคราะห์เพื่อปรับปรุงกระบวนการ (Process Re-engineer) อันจะนำไปสู่การใช้อัตรากำลังที่เหมาะสมและมีประสิทธิภาพมากขึ้น
- การเก็บข้อมูลผลงาน ทำให้สามารถพยากรณ์แนวโน้มของภาระงาน ซึ่งจะเป็นประโยชน์ในอนาคตต่อส่วนราชการในการเตรียมปรับกลยุทธ์ศาสตร์ในการทำงาน เพื่อรองรับภารกิจที่จะเพิ่ม/ลดลง

กรอบแนวคิดเรื่องการวางแผนอัตรากำลัง

การกำหนดกรอบอัตรากำลังคนนั้นจะเป็นส่วนหนึ่งของการวางแผนกำลังคนในภาพรวมขององค์กร ซึ่งนักวิชาการในต่างประเทศ นักวิชาการไทย และองค์กรต่างๆ ได้ให้ความหมาย ดังนี้

● **The State Auditor's Office ของรัฐเท็กซัส ประเทศสหรัฐอเมริกา** ให้ความหมายของการวางแผนกำลังคน คือ “กระบวนการที่เป็นระบบในการระบุความต้องการทุนมนุษย์ เพื่อมาทำงานให้บรรลุเป้าหมายองค์กร และดำเนินการพัฒนากลยุทธ์ต่างๆ เพื่อให้บรรลุความต้องการดังกล่าว” ดังนั้นในการกำหนดกรอบอัตรากำลังในความหมายนี้อาจหมายถึงกระบวนการกำหนดจำนวนและคุณภาพของทุนมนุษย์ที่องค์กรต้องการเพื่อให้สามารถทำงานได้ตามเป้าหมายขององค์กร

● **International Personnel Management Association (IPMA)** ให้ความหมายของการวางแผนกำลังคน คือ “การวางกลยุทธ์ด้านกำลังคนให้สอดคล้องกับทิศทางธุรกิจขององค์กร โดยการวิเคราะห์สภาพกำลังคนขององค์กรที่มีอยู่ในปัจจุบัน เปรียบเทียบกับความต้องการกำลังคนในอนาคตว่ามีส่วนต่างของความต้องการอย่างไร เพื่อที่จะพัฒนาหรือวางแผนดำเนินการให้องค์กรบรรลุภารกิจ เป้าหมาย และวัตถุประสงค์ที่วางไว้” โดยการกำหนดกรอบอัตรากำลังในความหมายนี้อาจเป็นการหาความต้องการกำลังคนในอนาคตที่จะทำให้องค์กรบรรลุภารกิจ เป้าหมายและวัตถุประสงค์ที่กำหนดไว้ (Mission-based manpower planning)

● **ศุภชัย ยาวะประภา** ให้ความหมายการวางแผนทรัพยากรบุคคลว่า “เป็นกระบวนการในการกำหนดความต้องการบุคลากรล่วงหน้าในแต่ละช่วงเวลาว่า องค์กรต้องการบุคลากรประเภทใด จำนวนเท่าไร และรวมถึงวิธีการในการได้มาซึ่งบุคลากรที่กำหนดไว้ล่วงหน้านี้ด้วย การได้มาซึ่งบุคลากรนี้ รวมถึงแต่การสรรหาคัดเลือกจากภายนอกองค์กร ภายในองค์กร ตลอดจนการพัฒนาเพิ่มศักยภาพของบุคลากรภายในให้มีคุณสมบัติครบถ้วนตามที่ต้องการ นอกจากนี้ ยังรวมถึงการรักษาไว้ซึ่งบุคลากร ตลอดจนการใช้ประโยชน์จากบุคลากรให้เกิดประโยชน์สูงสุดแก่องค์กร”

● **สำนักงาน ก.พ.** ได้ให้ความหมายของการวางแผนกำลังคนในเอกสารเรื่องการวางแผนกำลังคนเชิงกลยุทธ์ในส่วนราชการ ว่าหมายถึง “การดำเนินการอย่างเป็นระบบในการวิเคราะห์และพยากรณ์เกี่ยวกับอุปสงค์ และอุปทานด้านกำลังคน เพื่อนำไปสู่การกำหนดกลวิธีที่จะให้ได้กำลังคนในจำนวนและสมรรถนะที่เหมาะสมมาปฏิบัติงานในเวลาที่ต้องการ โดยมีแผนการใช้และพัฒนากำลังคนเหล่านั้นอย่างมีประสิทธิภาพและต่อเนื่อง ทั้งนี้เพื่อธำรงรักษากำลังคนที่เหมาะสมไว้กับองค์กรอย่างต่อเนื่อง”

● **กรมส่งเสริมการปกครองส่วนท้องถิ่น** ได้ให้ความหมายของการวางแผนกำลังคน ในคู่มือการจัดทำแผนอัตรากำลัง ๓ ปี ว่า การวางแผนกำลังคน (Manpower Planning) หรือการวางแผนทรัพยากรมนุษย์ เป็นกิจกรรมหรืองาน ในการกำหนดวัตถุประสงค์ นโยบาย และวิธีปฏิบัติที่ดีที่สุดไว้ล่วงหน้าเพื่อเป็นแนวทางสำหรับดำเนินการให้เป็นไปตามเป้าหมายที่กำหนดไว้ โดยการดำเนินการอย่างเป็นระบบในการวิเคราะห์ และวิเคราะห์เกี่ยวกับอุปสงค์ และอุปทานกำลังงาน เพื่อนำไปสู่การกำหนดวิธีการที่จะให้ได้กำลังคนที่มีความรู้ความสามารถอย่างเพียงพอ หรือกล่าวโดยทั่วไป การมีจำนวนและคุณภาพที่จะปฏิบัติงานในเวลาที่ต้องการ เป็นกระบวนการที่เกี่ยวข้องกับการจัดสรรจำนวนอัตรากำลังที่เหมาะสม และคัดเลือกที่มีคุณสมบัติตรงตามที่ต้องการเข้ามาทำงานในองค์กรในช่วงเวลาที่เหมาะสม เพื่อปฏิบัติงานได้บรรลุวัตถุประสงค์ขององค์กร หรืออีกนัยหนึ่ง การวางแผนกำลังคนคือ วิธีการที่จะให้ได้มาซึ่งทรัพยากรมนุษย์และรู้จักปรับปรุงพัฒนาบุคคลเหล่านั้นให้อยู่กับองค์กรต่อไป

จากคำจำกัดความของนักวิชาการต่างๆ จึงอาจสรุปได้ว่าการกำหนดกรอบอัตรากำลังนั้นเป็นการระบุว่าองค์กรต้องการจำนวน ประเภท และลักษณะของต้นทุนมนุษย์มากน้อยเพียงใดทั้งในปัจจุบันและอนาคตเพื่อให้องค์กรสามารถปฏิบัติการบรรลุตามยุทธศาสตร์ ภารกิจและเป้าหมายที่กำหนดไว้

กรอบแนวคิดในการจัดทำแผนอัตรากำลัง ๓ ปี

(๑) แนวคิดเรื่อง การจัดประเภทของบุคลากรในสังกัด

การวางกรอบอัตรากำลังให้สอดคล้องกับภาระงาน โดยวางประเภทของบุคลากรภาครัฐตามความเหมาะสมให้สอดคล้องกับแนวทางการบริหารภาครัฐแนวใหม่ ที่เน้นความยืดหยุ่น แก้ไขง่าย กระจายอำนาจการบริหารจัดการ มีความคล่องตัว และมีเจ้าภาพที่ชัดเจน อีกทั้งยังได้กำหนดให้เป็นไปตามหลักการบริหารกิจการบ้านเมืองที่ดีด้วย ในการกำหนดประเภทบุคลากรภาครัฐ ควรเน้นใช้อัตรากำลังแต่ละประเภทอย่างเหมาะสมกับภารกิจ โดยให้พิจารณากรอบให้สอดคล้องกับภารกิจและลักษณะงานของ เทศบาลตำบลเกาะยาว ดังนี้

- **พนักงานเทศบาล :** ปฏิบัติงานในภารกิจหลัก ลักษณะงานที่เน้นการใช้ความรู้ความสามารถและทักษะเชิงเทคนิค หรือเป็นงานวิชาการ งานที่เกี่ยวข้องกับการกำหนดนโยบายหรือลักษณะงานที่มีความต่อเนื่องในการทำงาน มีอำนาจหน้าที่ในการสั่งการบังคับบัญชา ผู้ใต้บังคับบัญชาตามลำดับชั้น กำหนดตำแหน่ง แต่ละประเภทของพนักงานส่วนตำบลไว้ ดังนี้

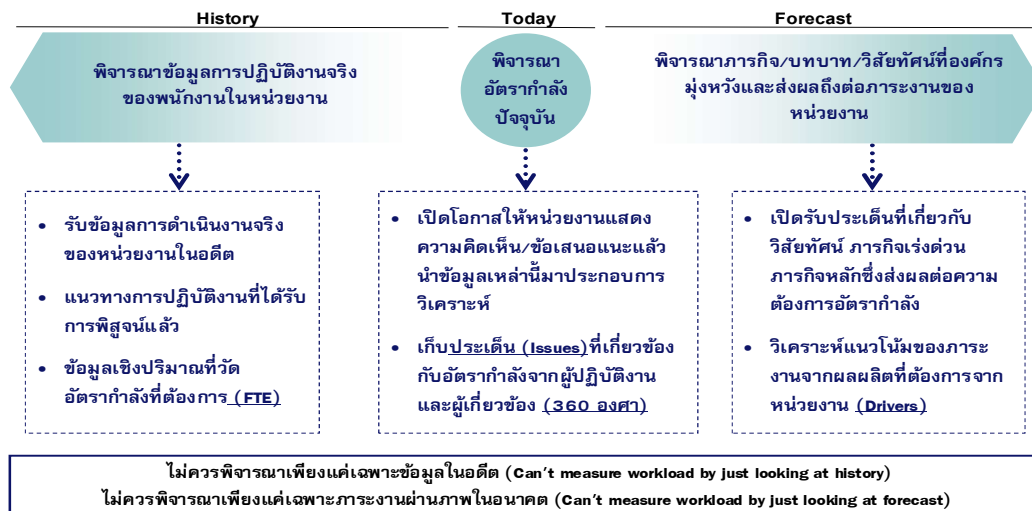
- สายงานบริหารงานท้องถิ่น ได้แก่ ปลัด
- สายงานอำนวยการท้องถิ่น ได้แก่ หัวหน้าส่วนราชการ ผู้อำนวยการกอง
- สายงานวิชาการ ได้แก่ สายงานที่บรรจุเริ่มต้นด้วยคุณวุฒิปริญญาตรี
- สายงานทั่วไป ได้แก่ สายงานที่บรรจุเริ่มต้นมีคุณวุฒิต่ำกว่าปริญญาตรี

- **พนักงานจ้าง :** ปฏิบัติงานเสริมในภารกิจรอง ภารกิจสนับสนุน งานที่มีกำหนดระยะเวลาการปฏิบัติงานเริ่มต้นและสิ้นสุดที่แน่นอนตามโครงการหรือภารกิจในระยะสั้น หลักเกณฑ์การกำหนดพนักงานจ้างจะมี ๓ ประเภทแต่ เทศบาลตำบลเกาะยาวเป็นเทศบาลตำบลประเภทสามัญด้วยบริบท ขนาด และปัจจัยหลายอย่าง จึงกำหนดจ้างพนักงานจ้าง เพียง ๒ ประเภท ดังนี้

- พนักงานจ้างทั่วไป
- พนักงานจ้างตามภารกิจ

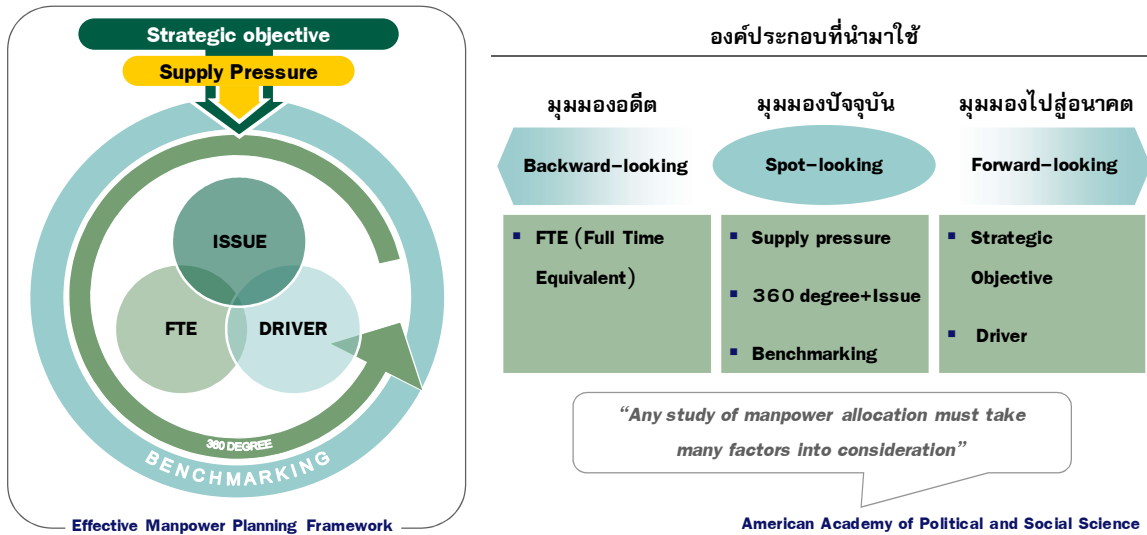
๒. แนวคิดในการวิเคราะห์อุปสงค์กำลังคน (Demand Analysis)

เพื่อกำหนดกรอบอัตรากำลังให้สอดคล้องกับภาระงาน จำเป็นต้องสร้างกระบวนการรวบรวมข้อมูลที่สะท้อนภาระงานจริงของหน่วยงาน แบบ ๓๖๐ องศา โดยแบ่งออกเป็น ๓ มิติเชิงเวลา คือ มิติข้อมูลในอดีต มิติข้อมูลในปัจจุบัน และมิติข้อมูลในอนาคต ดังตาราง



จากไดอะแกรมที่แสดงเบื้องต้นสะท้อนให้เห็นว่าการวิเคราะห์ความต้องการอัตรากำลังของเทศบาลตำบลเกาะยาว1 ไม่อาจขึ้นอยู่กับกระบวนการใดกระบวนการหนึ่งอย่างตายตัวได้ ต้องอาศัยการผสมผสานและความสอดคล้องสม่ำเสมอ (Consistency) ของหลายมิติที่ยืนยันตรงกัน เช่นเดียวกับ American Academy of Political and Social Science ที่ได้ให้ความเห็นว่า “การจัดสรรอัตรากำลังนั้นควรคำนึงถึงปัจจัยและกระบวนการต่างๆ มากกว่าหนึ่งตัวในการพิจารณา”

จากมติการพิจารณาอัตรากำลังด้านบรณนั้นสามารถนำมาสร้าง “กรอบแนวความคิดการวิเคราะห์อัตรากำลัง (Effective Manpower Planning Framework)” ได้ดังนี้



การพิจารณาอัตรากำลังด้วยการใช้เพียงวิธีการเดียว อาจเกิดความคลาดเคลื่อนขึ้นได้ จึงควรพิจารณาผ่านวิธีการที่หลากหลายและยึดโยงกันเพื่อให้ผลลัพธ์มีความน่าเชื่อถือยิ่งขึ้น

เมื่อนำกรอบแนวความคิดการวิเคราะห์อัตรากำลัง (Effective Manpower Planning Framework) มาพิจารณาอัตรากำลังของหน่วยงานโดยเปรียบเสมือนกระจก ๖ ด้าน สะท้อนและตรวจสอบความเหมาะสมของอัตรากำลัง ในเทศบาลตำบลเกาะยาว ที่มีอยู่ดังนี้

กระจกด้านที่ ๑ Strategic objective : เพื่อให้การดำเนินการของเทศบาลตำบลเกาะยาว บรรลุผลตามพันธกิจที่ตั้งไว้ จำเป็นต้องจัดสรรอัตรากำลัง ให้เหมาะสมกับเป้าหมายการดำเนินการ โดยจะเป็นการพิจารณาว่างานในปัจจุบันที่ดำเนินการอยู่นั้นครบถ้วนและตรงตามภารกิจหรือไม่อย่างไร หากงานที่ทำอยู่ปัจจุบันไม่ตรงกับภารกิจในอนาคต ก็ต้องมีการวางแผนกรอบอัตรากำลังให้ปรับเปลี่ยนไปตามทิศทางในอนาคต รวมถึงหากงานในปัจจุบันบางส่วนไม่ต้องดำเนินการแล้ว อาจทำให้การจัดสรรกำลังคนของบางส่วนราชการเปลี่ยนแปลงไป ทั้งนี้เพื่อให้เกิดการเตรียมความพร้อมในเรื่องกำลังคนให้รองรับสถานการณ์ในอนาคต

การวางแผนอัตรากำลังคนในด้านนี้ เทศบาลตำบลเกาะยาว จะพิจารณาคูณวุฒิการศึกษา ทักษะ และประสบการณ์ ในการบรรจุบุคลากรเป็นสำคัญ เช่น ผู้มีความรู้ความสามารถด้านการรักษาพยาบาล มีคุณวุฒิการศึกษา ด้านการพยาบาล พยาบาลศาสตร์ สาธารณสุข ทันตสาธารณสุข ฯลฯ จะบรรจุให้ดำรงตำแหน่ง ในส่วนของกองสาธารณสุขและสิ่งแวดล้อม เพื่อแก้ไขปัญหา และบริการสาธารณสุขให้กับประชาชนในพื้นที่ได้อย่างทั่วถึง เป็นต้น

กระจกด้านที่ ๒ Supply pressure: เป็นการนำประเด็นค่าใช้จ่ายเจ้าหน้าที่เข้ามาร่วมในการพิจารณา เพื่อการจัดการทรัพยากรบุคคลมีอยู่อย่างมีประสิทธิภาพสูงสุด โดยในส่วนนี้จะเป็นการจัดสรรประเภทของพนักงานเทศบาล และพนักงานจ้าง โดยในหลักการแล้วการจัดประเภทลักษณะงานผิดจะมีผลกระทบต่อประสิทธิภาพและต้นทุนในการทำงานของเทศบาลตำบลเกาะยาว ดังนั้นในการกำหนดอัตรากำลังจะต้องมีการพิจารณาว่าตำแหน่งที่กำหนดในปัจจุบันมีความเหมาะสมหรือไม่ หรือควรเปลี่ยนลักษณะการกำหนดตำแหน่ง เพื่อให้การทำงานเป็นไปอย่างมีประสิทธิภาพมากขึ้น

การวางแผนอัตรากำลังในด้านนี้ เทศบาลตำบลเกาะยาว ได้กำหนดอัตรากำลังในแต่ละส่วนราชการประกอบด้วย หัวหน้าส่วนราชการ ๑ อัตรา ตำแหน่งระดับผู้อำนวยการกอง มีหน้าที่บังคับบัญชาบุคลากรในส่วนราชการนั้น ๆ ทุกตำแหน่ง ตำแหน่งรองลงมา จะเป็น ตำแหน่งแต่ละงาน ซึ่ง กำหนดเป็นสายงานวิชาการ ผู้มีคุณวุฒิปริญญาตรี ตำแหน่งสายงานทั่วไป ผู้มีคุณวุฒิต่ำกว่าปริญญาตรี พนักงานจ้างตามภารกิจ และพนักงานจ้างทั่วไป ตามลำดับ การกำหนดในลำดับขั้นเพื่อสะดวกในการบังคับบัญชาและมีผู้รับผิดชอบสายงานนั้น ๆ เป็นผู้มีความรู้ประสบการณ์ ที่แต่ละตำแหน่งควรมีเป็นสำคัญ

เทศบาลตำบลเกาะยาวนำผลวิเคราะห์การกำหนดอัตรากำลัง มาคำนวณภาระค่าใช้จ่าย ซึ่งประกอบด้วย

๙.๑ เงินเดือน

๙.๒ เงินประจำตำแหน่ง

๙.๓ เงินค่าตอบแทนที่จ่ายนอกเหนือจากเงินเดือน

๙.๔ เงินเพิ่มอื่น ๆ ที่จ่ายควบกับเงินเดือน เช่น

- เงินเพิ่มพิเศษสำหรับการสู้รบ (พ.ส.ร.)
- เงินประจำตำแหน่งนิตกร (พ.ต.ก.)
- เงินเพิ่มสำหรับตำแหน่งที่มีเหตุพิเศษของผู้ปฏิบัติงาน ด้านการสาธารณสุข(พ.ต.ส.)
- เงินวิทยฐานะ

โดยนำเงินเหล่านี้ของบุคลากรในสังกัด เทศบาลตำบลเกาะยาว มาคำนวณเป็นภาระค่าใช้จ่าย ทั้งตำแหน่งที่มีคนครองและตำแหน่งว่าง ตลอดระยะเวลา ๓ ปี ของแผนอัตรากำลัง โดยใช้หลักวิธีการคำนวณดังนี้

๑. ตำแหน่งประเภทวิชาการและทั่วไป มีผู้ครองตำแหน่ง ใช้อัตราเงินเดือนของผู้ครองตำแหน่งคูณ ๑๒ เดือน ส่วนตำแหน่งว่าง ใช้หลักการคำนวณโดยประมาณการเงินเดือนขั้นต่ำของตำแหน่งในระดับแรกบรรจุกับอัตราเงินเดือนขั้นสูงเหนือขึ้นไปหนึ่งระดับ รวมกันหารสองคูณ ๑๒ เดือนส่วนการประเมินการค่าใช้จ่ายเพิ่มขึ้นให้ใช้อัตราเงินเดือนที่เพิ่ม ๑ ชั้น

รายการ	รวม	เงินเดือน (๑)	เงิน ตำแหน่ง (๒)	เงินตอบ แทนอื่น (๓)	เงินเพิ่มขึ้น (ปีละ ๑ ชั้น)			ค่าใช้จ่ายรวม		
					๒๕๖๗	๒๕๖๘	๒๕๖๙	๒๕๖๗	๒๕๖๘	๒๕๖๙
วิชาการ มีคนครอง	๑เดือน	๓๐๒๒๐	-	-	๑๑๒๐	๑๑๑๐	๑๑๑๐	-	-	-
	๑๒เดือน	๓๖๒๖๔๐	-	-	๑๓๔๔๐	๑๓๓๒๐	๑๓๓๒๐	-	-	-
	รวมทั้งปี	๓๖๒๖๔๐			๑๓๔๔๐	๑๓๓๒๐	๑๓๓๒๐	๓๗๖๐๘๐	๓๘๙๔๐๐	๔๐๒๗๒๐
รายการ	รวม	เงินเดือน	เงิน ตำแหน่ง	เงินตอบ แทนอื่น	เงินเพิ่มขึ้น (ผลต่าง) (๑ ชั้นต่ำสุด+๑ ชั้นสูงสุด)/๒			ค่าใช้จ่ายรวม		

		(๑)	(๒)	(๓)	๒๕๖๗	๒๕๖๘	๒๕๖๙	๒๕๖๗	๒๕๖๘	๒๕๖๙
วิชาการ (ว่าง)	ขั้นต่ำสุด	๙๗๔๐	-	-	๑๐๒๕๐-๙๗๔๐=๕๑๐			-	-	-
	ขั้นสูงสุด	๔๙๔๘๐			๔๙๔๘๐-๙๗๔๐=๓๙๗๔๐			-	-	-
	ค่ากลาง	๒๙๖๑๐			(๕๑๐+๓๙๗๔๐)/๒ = ๑๐๐๐			-	-	-
	๑๒เดือน	๓๕๕๓๒๐	-	-	๑๐๐๐ X ๑๒ = ๑๒๐๐๐			-	-	-
	รวมทั้งปี	๓๕๕๓๒๐			๑๒๐๐๐	๑๒๐๐๐	๑๒๐๐๐	๓๖๗๓๒๐	๓๗๙๓๒๐	๓๙๑๓๒๐

๒. ตำแหน่งประเภทอำนวยการและบริหารท้องถิ่น มีผู้ครองตำแหน่ง ใช้อัตราเงินเดือนของผู้ครองตำแหน่งคุณ ๑๒ เดือน ส่วนตำแหน่งว่าง ใช้หลักการคำนวณโดยประมาณการเงินเดือนขั้นต่ำและขั้นสูงของระดับตำแหน่งนั้น รวมกันหารสองคุณ ๑๒ เดือนสำหรับตำแหน่งอำนวยการและบริหารท้องถิ่นเป็นกลุ่มที่ได้รับเงินประจำตำแหน่งและเงินอื่น จะคำนวณเป็นค่าใช้จ่ายด้วย โดยนำเงินดังกล่าวคุณ ๑๒ เดือน ส่วนการประเมินการค่าใช้จ่ายเพิ่มขึ้นให้ใช้อัตราเงินเดือนที่เพิ่ม ๑ ขั้น

รายการ	รวม	เงินเดือน (๑)	เงิน ตำแหน่ง (๒)	เงินตอบ แทนอื่น (๓)	เงินเพิ่มขึ้น (ปีละ ๑ ขั้น)			ค่าใช้จ่ายรวม		
					๒๕๖๗	๒๕๖๘	๒๕๖๙	๒๕๖๗	๒๕๖๘	๒๕๖๙
ปลัดกลาง (มีเงิน ตำแหน่ง)	ต่อเดือน	๔๓๓๐๐	๗๐๐๐	๗๐๐๐	๑๖๓๐	๑๖๓๐	๑๖๔๐	-	-	-
	๑๒เดือน	๕๑๙๖๐๐	๘๔๐๐๐	๘๔๐๐๐	๑๙๕๖๐	๑๙๕๖๐	๑๙๖๘๐	-	-	-
	รวมทั้งปี	๖๘๗๖๐๐			๑๙๕๖๐	๑๙๕๖๐	๑๙๖๘๐	๗๐๗๑๖๐	๗๒๖๗๒๐	๗๔๖๔๐๐
รายการ	รวม	เงินเดือน (๑)	เงิน ตำแหน่ง (๒)	เงินตอบ แทนอื่น (๓)	เงินเพิ่มขึ้น (ผลต่าง) (๑ ขั้นต่ำสุด+๑ ขั้นสูงสุด)/๒			ค่าใช้จ่ายรวม		
ปลัดกลาง (ว่าง)	ขั้นต่ำสุด	๒๒๗๐๐	๗๐๐๐	๗๐๐๐	๒๓๘๓๐-๒๒๗๐๐=๑๑๓๐			-	-	-
	ขั้นสูงสุด	๖๘๖๔๐			๖๘๖๔๐-๒๒๗๐๐=๔๕๙๔๐			-	-	-
	ค่ากลาง	๔๕๖๗๐			(๑๑๓๐+๔๕๙๔๐)/๒ = ๑๖๔๐			-	-	-
	๑๒เดือน	๕๔๘๐๔๐	๘๔๐๐๐	๘๔๐๐๐	๑๖๔๐ X ๑๒ = ๑๙๖๘๐			-	-	-
	รวมทั้งปี	๗๑๖๐๔๐			๑๙๖๘๐	๑๙๖๘๐	๑๙๖๘๐	๗๓๕๗๒๐	๗๕๕๔๐๐	๗๗๕๐๘๐

๓. ตำแหน่งข้าราชการครู พนักงานครู หรือบุคลากรทางการศึกษาคำนวณเฉพาะกลุ่มที่ องค์กรปกครองส่วนท้องถิ่น ใช้บประมาณขององค์กรปกครองส่วนท้องถิ่นเอง ใช้อัตราเงินเดือนของผู้ครองตำแหน่งคุณ ๑๒ เดือน ส่วนตำแหน่งว่าง ใช้หลักการคำนวณโดยประมาณการเงินเดือนขั้นต่ำของ คศ.๑ และขั้นสูงของ คศ.๒ รวมกันหารสองคุณ ๑๒ เดือน(ผู้บริหารสถานศึกษา ใช้ ขั้นต่ำ คศ.๒ และ ขั้นสูง คศ.๓ รวมกันหารสองคุณ ๑๒) ส่วนประมาณการค่าใช้จ่ายที่เพิ่มขึ้น ใช้อัตราร้อยละ ๖ ของเงินเดือน

๔. ตำแหน่งลูกจ้างประจำ ใช้อัตราค่าจ้างในแต่ละกลุ่มในการคำนวณ กลุ่ม ๑ - ๓ โดยใช้หลักการเดียวกันกับสายวิชาการและสายทั่วไป

๕. ตำแหน่งพนักงานจ้างตามภารกิจใช้หลักการคิดจากวุฒิที่ใช้ในการแต่งตั้งเป็นหลัก ในการคำนวณ ส่วนประมาณการค่าใช้จ่ายที่เพิ่มขึ้นใช้อัตราร้อยละ ๔ ของค่าตอบแทน

รายการ	รวม	เงินเดือน (๑)	เงิน ตำแหน่ง (๒)	เงินตอบ แทนอื่น (๓)	เงินเพิ่มขึ้น (คูณ ๔ % ปีฐาน ๑๐)			ค่าใช้จ่ายรวม		
					๒๕๖๗	๒๕๖๘	๒๕๖๙	๒๕๖๗	๒๕๖๘	๒๕๖๙
ผช....	๑เดือน	๑๕๐๐๐	-	-	๖๐๐	๖๓๐	๖๕๐	-	-	-
	๑๒เดือน	๑๘๐๐๐๐	-	-	๗๒๐๐	๗๕๖๐	๗๘๐๐	-	-	-
	รวมทั้งปี	๑๘๐๐๐๐			๗๒๐๐	๗๕๖๐	๗๘๐๐	๑๘๗๒๐๐	๑๙๗๗๖๐	๒๐๒๕๖๐
รายการ	รวม	เงินเดือน (๑)	เงิน ตำแหน่ง (๒)	เงินตอบ แทนอื่น (๓)	เงินเพิ่มขึ้น (คูณ ๔ % ปีฐาน ๑๐)			ค่าใช้จ่ายรวม		
ผช.... (ปวส.)	๑เดือน	๑๑๕๐๐	-	-	๔๖๐	๔๘๐	๕๐๐	-	-	-
	๑๒เดือน	๑๓๘๐๐๐	-	-	๕๕๒๐	๕๗๖๐	๖๐๐๐	-	-	-
	รวมทั้งปี	๑๓๘๐๐๐			๕๕๒๐	๕๗๖๐	๖๐๐๐	๑๔๓๕๒๐	๑๔๙๒๘๐	๑๕๕๒๘๐

กรณีพนักงานจ้างทั่วไป(ไม่มีรายการเงินเพิ่มรายปี)

รายการ	รวม	เงินเดือน (๑)	เงิน ตำแหน่ง (๒)	เงินตอบ แทนอื่น (๓)	เงินเพิ่มขึ้น			ค่าใช้จ่ายรวม		
					๒๕๖๗	๒๕๖๘	๒๕๖๙	๒๕๖๗	๒๕๖๘	๒๕๖๙
พนักงาน จ้างทั่วไป	๑เดือน	๙๐๐๐	-	-	-	-	-	-	-	-
	๑๒เดือน	๑๐๘๐๐๐	-	-	-	-	-	-	-	-
	รวมทั้งปี	๑๐๘๐๐๐			-	-	-	๑๐๘๐๐๐	๑๐๘๐๐๐	๑๐๘๐๐๐

กรณีพนักงานจ้างตามภารกิจที่ได้รับเงินจัดสรร และเทศบาลตำบลเกาะยาว จ่ายส่วนที่เกินจากเงินจัดสรรเช่น พนักงานจ้างตามภารกิจประเภท ผู้มีทักษะ ตำแหน่ง ผู้ดูแลเด็ก(ทักษะ) โดยกรมส่งเสริมการปกครองส่วนท้องถิ่น จัดสรรค่าตอบแทนให้ ๙,๔๐๐ ค่าครองชีพ ๒,๐๐๐ ซึ่งส่วนเกินจากกรมจัดสรรให้ เกิดจากการเลื่อนค่าตอบแทนประจำปี เทศบาลตำบลเกาะยาว จะคำนวณเป็นภาระค่าใช้จ่ายประจำปี เช่น นาง ก ตำแหน่ง ผู้ดูแลเด็ก(ทักษะ)ได้รับเงินค่าตอบแทน ๑๔,๘๕๐ บาท (กรมจ่ายให้ ๙,๔๐๐ ท้องถิ่นจ่าย ๕,๔๕๐ และส่วนที่เพิ่มขึ้นทุกปี)

รายการ	รวม	เงินเดือน (๑)	รัฐจัดสรร	อบต. จ่าย	เงินเพิ่มขึ้น (คูณ ๔ % ปีฐาน ๑๐)			ค่าใช้จ่ายรวม		
					๒๕๖๗	๒๕๖๘	๒๕๖๙	๒๕๖๗	๒๕๖๘	๒๕๖๙
นาง ก ผู้ดูแลเด็ก (ทักษะ)	๑เดือน	๑๔๘๕๐	๙๔๐๐	๕๔๕๐	๖๐๐	๖๒๐	๖๕๐	-	-	-
	๑๒เดือน	-	-	๖๕๔๐๐	๗๒๐๐	๗๔๔๐	๗๘๐๐	-	-	-
	รวมทั้งปี	๖๕๔๐๐			๗๒๐๐	๗๔๔๐	๗๘๐๐	๗๒๖๐๐	๘๐๐๔๐	๘๗๘๔๐

/๖. กรณีบุคคล...

๖. กรณีบุคลากรถ่ายโอนได้รับเงินอุดหนุน และ พนักงานครู ได้รับการเงินจัดสรรไม่นำมาคำนวณเป็นภาระค่าใช้จ่ายด้านบุคลากรของเทศบาลตำบลเกาะยาว แต่ระบุไว้ในแผนอัตรากำลัง เพื่อให้ทราบจำนวนและยอดคนปัจจุบัน

กระจกด้านที่ ๓ Full Time Equivalent (FTE): เป็นการนำข้อมูลเวลาที่ใช้ในการปฏิบัติงานตามกระบวนการจริง (Work process) ในอดีต เพื่อวิเคราะห์ปริมาณงานต่อบุคคลจริง อย่างไรก็ตามก็ก่อนจะคำนวณ FTE ต้องมีการพิจารณาปริมาณงานดังต่อไปนี้

○ **พิจารณาพนักงานเทศบาล และพนักงานจ้าง ในสายงานว่า**

- สอดคล้องกับส่วนราชการ / ส่วนงานนี้หรือไม่
- มีภาระงานที่ต้องอาศัยสายงานดังกล่าวหรือไม่
- การมีสายงานนี้ในส่วนราชการ เอื้อต่อการบริหารทรัพยากรบุคคลหรือไม่

○ **พิจารณาปรับเปลี่ยนสายงานเมื่อพบว่า**

- ลักษณะความเชี่ยวชาญไม่สอดคล้องกับงานหลักของเทศบาลตำบลเกาะยาว
- ไม่มีภาระงาน/ความรับผิดชอบที่ต้องอาศัยสายงานดังกล่าว / หรือทดแทนด้วยสายงานอื่นที่เหมาะสมกว่าได้
- การมีสายงานนี้ในหน่วยงานมิได้ช่วยเอื้อต่อการบริหารทรัพยากรบุคคล

การคิดปริมาณงานแต่ละส่วนราชการ

การนำปริมาณงานที่เกิดขึ้นแต่ละส่วนราชการ มาเพื่อวิเคราะห์การกำหนดอัตรา และคำนวณระยะเวลาที่เกิดขึ้น โดยเทศบาลตำบลเกาะยาว ได้ใช้วิธีคิดจากสูตรการคำนวณหาเวลาปฏิบัติราชการ ดังนี้

จำนวนวันปฏิบัติราชการ ๑ ปี x ๖ = เวลาปฏิบัติราชการ

แทนค่า $230 \times 6 = 1,380$ หรือ $82,800$ นาที

หมายเหตุ

๑. ๒๓๐ คือ จำนวนวัน ใน ๑ ปี ใช้เวลาปฏิบัติงาน ๒๓๐ วันโดยประมาณ
๒. ๖ คือ ใน ๑ วัน ใช้เวลาปฏิบัติงานราชการ เป็นเวลา ๖ ชั่วโมง
๓. ๑,๓๘๐ คือ จำนวน วัน คูณด้วย จำนวน ชั่วโมง / ๑ ปี ทำงาน ๑,๓๘๐ ชั่วโมง
๔. ๘๒,๘๐๐ คือ ใน ๑ ชั่วโมง มี ๖๐ นาที ดังนั้น $1,380 \times 60$ จะได้ ๘๒,๘๐๐ นาที

กระจกด้านที่ ๔ Driver: เป็นการนำผลลัพธ์ที่พึงประสงค์ของเทศบาลตำบลเกาะยาว (ที่ยึดโยงกับตัวชี้วัด (KPIs) และพันธกิจของเทศบาลตำบลเกาะยาว) มายึดโยงกับจำนวนกรอบกำลังคนที่ต้องใช้ สำหรับการสร้างผลลัพธ์ที่พึงประสงค์ให้ได้ตามเป้าหมาย โดยเน้นที่การปฏิบัติงาน การบริหารราชการ สอดคล้องและตอบโจทย์กับการประเมินประสิทธิภาพของเทศบาลตำบลเกาะยาว (การตรวจประเมิน LPA)

กระจกด้านที่ ๕ ๓๖๐° และ Issues: นำประเด็นการบริหารคน/องค์กรมาพิจารณา อย่างน้อยใน ๓ ประเด็นดังนี้

ประเด็นเรื่องการจัดโครงสร้างองค์กร เนื่องจากการจัดโครงสร้างส่วนราชการและการแบ่งงานในแต่ละส่วนราชการนั้น จะมีผลต่อการกำหนดกรอบอัตรากำลังเป็นจำนวนมาก เช่น หากกำหนดโครงสร้างส่วนราชการ หรือ กำหนดฝ่าย มากจะทำให้เกิดตำแหน่งงานขึ้นอีกตามมาไม่ว่าจะเป็นระดับหัวหน้าส่วนราชการ งานในส่วนราชการ งานธุรการ งานสารบรรณและงานอื่น ซึ่ง เทศบาลตำบลเกาะยาวพิจารณาพบว่า การกำหนดโครงสร้างในปัจจุบันของแต่ละส่วนราชการนั้นมีความเหมาะสมแล้ว โดยปัจจุบัน มี ๖ ส่วนราชการ ได้แก่ สำนักงานปลัด กองคลัง กองช่าง กองสาธารณสุขและสิ่งแวดล้อม กองการศึกษา และกองการประปา

/เทศบาลตำบล....

เทศบาลตำบลเกาะยาว ตระหนักเสมอว่า การบรรจุแต่งตั้งคนที่มีความรู้ความสามารถ เฉพาะด้าน เชี่ยวชาญเฉพาะ หรือความสามารถตามมาตรฐานกำหนดตำแหน่ง ในแต่ละส่วนราชการ ล้วนเป็น เครื่องจักรสำคัญ ที่สามารถผลักดันให้ การทำงานสำเร็จในระดับตัวบุคคล เป็นตัวขับเคลื่อนให้ส่วนราชการ และ หน่วยงานบรรลุเป้าหมายได้

▪ **ประเด็นเรื่องการเกษียณอายุราชการ** เนื่องจากเทศบาลตำบลเกาะยาว เป็นองค์กรที่มีข้าราชการสูงอายุน้อย แต่ก็มีมีการพิจารณาถึงการเตรียมการเรื่องกรอบอัตรากำลังที่จะรองรับการ เกษียณอายุของข้าราชการ ทั้งนี้ไม่ว่าจะเป็นการถ่ายถอดองค์ความรู้ การปรับตำแหน่งอัตรากำลังที่เหมาะสมขึ้น ทดแทนตำแหน่งที่จะเกษียณอายุออกไป เพื่อให้สามารถมีบุคลากรปฏิบัติงานต่อเนื่อง และสามารถคาดการณ์ วางแผนกำหนดเพื่อรองรับสถานการณ์ในอนาคตข้างหน้าเกี่ยวกับกำลังคนได้

▪ **มุมมองของผู้มีส่วนเกี่ยวข้องเข้ามาประกอบการพิจารณา** โดยเป็นข้อมูลที่ได้มาจาก แบบสอบถามหรือการสัมภาษณ์ ผู้บริหาร หรือ หัวหน้าส่วนราชการ ซึ่งประกอบด้วยไปด้วย นายกเทศมนตรี ตำบลเกาะยาว รองนายกเทศมนตรีตำบลเกาะยาว ปลัดเทศบาลตำบลเกาะยาว และหัวหน้าส่วนราชการ ทั้ง ๓ ส่วนราชการ การสอบถาม หรือการสัมภาษณ์ ผู้บริหารหรือหัวหน้าส่วนราชการของเทศบาลตำบลเกาะยาว เป็นการวางแผนและเตรียมการในมุมมองของของผู้บริหารและผู้ปฏิบัติงาน เพื่อปรับปรุงและกำหนดทิศทางให้ สอดคล้องในทิศทางเดียวกัน ระหว่างผู้บริหารและผู้ปฏิบัติงาน

กระจกด้านที่ ๖ Benchmarking: เปรียบเทียบสัดส่วนอัตรากำลังกับอปท.ขนาดเดียวกัน พื้นที่ ใกล้เคียงกัน ซึ่งได้แก่ องค์การบริหารส่วนตำบลเกาะยาวน้อย และ เทศบาลตำบลเกาะยาวใหญ่ ซึ่ง เป็นหน่วยงาน ที่อยู่ในเขตพื้นที่ติดต่อกัน ภูมิประเทศ บริบท ในลักษณะเดียวกัน แต่ ทั้งสอง อปท. มีพื้นที่รับผิดชอบ และจำนวน หมู่บ้าน ที่มากกว่าเทศบาลตำบลเกาะยาว

	ทต.เกาะยาว	ทต.เกาะยาวใหญ่	อบต.เกาะยาวน้อย
พนักงานเทศบาล/ พนักงานส่วนตำบล	๑๘	๒๓	๓๑
ลูกจ้างประจำ	-	-	๑
พนักงานจ้าง	๑๙	๒๑	๑๕

จากตารางการเปรียบเทียบอัตรากำลังของเทศบาลตำบลเกาะยาว องค์การบริหารส่วนตำบลเกาะ ยาวน้อย และเทศบาลตำบลเกาะยาวใหญ่ เป็นหน่วยงานที่อยู่ในเขตพื้นที่ติดต่อกัน ภูมิประเทศ บริบท ในลักษณะ เดียวกัน แต่ ทั้งสอง อปท. มีพื้นที่รับผิดชอบ และจำนวนหมู่บ้าน ที่มากกว่าเทศบาลตำบลเกาะยาว จะพบว่า การ กำหนดอัตรากำลังขององค์กรปกครองท้องถิ่นทั้งสองแห่งมีอัตรากำลังค่อนข้างแตกต่างกัน ดังนั้นในเรื่องของการ กำหนดตำแหน่งเมื่อเปรียบเทียบกับทั้งสอง หน่วยงานแล้ว การจัดทำแผนอัตรากำลัง ๓ ปี ประจำปีงบประมาณ พ.ศ ๒๕๖๗ – ๒๕๖๙ ของเทศบาลตำบลเกาะยาว จึงยังไม่มีมีความจำเป็นต้องปรับเปลี่ยตำแหน่ง ลดตำแหน่ง หรือเพิ่มตำแหน่งแต่อย่างใด และ จำนวน ปริมาณคนที่มีอยู่ขณะปัจจุบัน สามารถที่จะปฏิบัติงานได้อย่างมี ประสิทธิภาพได้ ส่วนตำแหน่งที่ยังว่างไม่มีคนครอง เทศบาลตำบลเกาะยาวได้ขอใช้บัญชีจากการสอบของกรม ส่งเสริมการปกครองส่วนท้องถิ่น และคาดการณ์ว่าในปีงบประมาณ พ.ศ. ๒๕๖๗ – ๒๕๖๙ ตามกรอบอัตรากำลัง ๓ ปี จะได้พนักงานเทศบาลจากการสอบและทำให้พนักงานเทศบาล เพิ่มขึ้น สามารถปฏิบัติงานได้อย่างมี ประสิทธิภาพมากยิ่งขึ้น

๔. สภาพปัญหาของพื้นที่และความต้องการของประชาชน

สภาพทั่วไปและข้อมูลพื้นฐานของเทศบาลตำบลเกาะยาว

สภาพทั่วไป

เทศบาลตำบลเกาะยาว มีฐานะเป็นนิติบุคคลและเป็นหน่วยงานบริหารราชการส่วนท้องถิ่น ตามพระราชบัญญัติเทศบาล พ.ศ. ๒๔๙๖ ตามประกาศได้รับการจัดตั้งขึ้นตามพระราชบัญญัติเปลี่ยนแปลงฐานะ สุขาภิบาลเป็นเทศบาลตำบล พ.ศ. ๒๕๔๒ เมื่อวันที่ ๒๕ พฤษภาคม ๒๕๔๒

ลักษณะที่ตั้ง

เทศบาลตำบลเกาะยาว ตั้งอยู่เลขที่ ๙/๑๐ หมู่ที่ ๑ ตำบลเกาะยาวน้อย อำเภอเกาะยาว จังหวัดพังงา อยู่ทางทิศใต้ของจังหวัดพังงา ๔๘.๖ กิโลเมตร พื้นที่โดยทั่วไปของเทศบาลตำบลเกาะยาวตั้งอยู่บนพื้นที่ราบทางตอนใต้ของตำบลเกาะยาวน้อย โดยมีคลองกามาไหลผ่าน มีพื้นที่ ๐.๖๙๗๕ ตารางกิโลเมตร หรือประมาณ ๔๓๕.๙๔ ไร่ มีอาณาเขตติดต่อ ดังนี้

ทิศเหนือ ตำแหน่งหลักเขตที่ ๑ ตั้งอยู่ทางฝั่งทะเลห่างจากท่าเทียบเรือสะพานยาวไปทางทิศตะวันตก ๒๓๐ เมตร จากหลักเขตที่ ๑ เลียบฝั่งทะเลไปทางทิศตะวันออกเฉียงเหนือ ๓๕๐ เมตร ซึ่งเป็นหลักเขตที่ ๒ ทิศใต้ จากหลักเขตที่ ๔ เป็นเส้นตรงตั้งฉากกับหลักเขตที่ ๓ และหลักเขตที่ ๔ ไปทิศตะวันตกเป็นระยะทาง ๕๐๐ เมตร ซึ่งเป็นหลักเขตที่ ๕

ทิศตะวันออก จากหลักเขตที่ ๒ เป็นเส้นตรงไปทางทิศตะวันออกเฉียงใต้ ถึงทางสามแยกไปบ้านน้ำจืด และบ้านริมทะเล ซึ่งเป็นหลักเขตที่ ๓ เป็นเส้นตรงไปทางทิศใต้ซึ่งเป็นจุดที่อยู่ในเส้นตรง ตั้งฉากกับสามแยกไปบ้านในคลองและไปท่าเทียบเรือท่ามาเนาะไปทางทิศตะวันออกเฉียงเหนือ ๒๔๐ เมตร ซึ่งเป็นหลักเขตที่ ๔

ทิศตะวันตก จากหลักเขตที่ ๕ เป็นเส้นตรงไปทิศตะวันตกเฉียงเหนือ จนบรรจบหลักเขตที่ ๑

ประชากร

จำนวนประชากรตามสถิติการทะเบียนราษฎรของเทศบาลตำบลเกาะยาว ณ. วันที่ ๑ เมษายน ๒๕๖๔ แยกเป็นชาย ๔๓๗ คน หญิง ๔๔๕ คน รวม ๘๘๒ คน ความหนาแน่นของประชากรต่อพื้นที่เฉลี่ย ๑.๕๒ คน/ไร่ ประชากรส่วนใหญ่ ร้อยละ ๙๙ นับถือศาสนาอิสลาม ส่วนที่เหลือนับถือศาสนาพุทธและมีครัวเรือนจำนวน ๔๓๔ ครัวเรือน

การจราจร

ถนนส่วนใหญ่เป็นคอนกรีตเสริมเหล็ก มีจำนวน ๗ สาย คือ

- ถนนกัลญกุล
- ถนนศรีรักรักษ์
- ถนนสุขาภิบาล ๑
- ถนนสุขาภิบาล ๒
- ถนนสุขาภิบาล ๓
- ถนนสุขาภิบาล ๔
- ถนนท่าค่าย - อันเป่า

โดยมีถนนกัลญกุลเป็นถนนสายหลัก ขนาดกว้าง ๖ เมตร ยาว ๑,๑๙๐ เมตร

จากการสำรวจและวิเคราะห์สภาพปัญหาภายในเขตพื้นที่เทศบาลตำบลเกาะยาว พบปัญหาและความต้องการความต้องการของประชาชนตามแผนพัฒนาท้องถิ่น พ.ศ. ๒๕๖๕- ๒๕๗๐ แบ่งออกเป็นด้านต่างๆ เพื่อสะดวกในการดำเนินการแก้ไขให้ตรง กับความต้องการประชาชนอย่างแท้จริง เช่น

- (๑) ด้านโครงสร้างพื้นฐาน
 - ๑.๑ ปัญหาปริมาณน้ำใช้ไม่เพียงพอในฤดูแล้ง
 - ๑.๒ ปัญหาถนนด้อยคุณภาพ
 - ๑.๓ ปัญหาคุณภาพน้ำประปา
- (๒) ด้านเศรษฐกิจ
 - ๒.๑ ปัญหารายได้ไม่พอกับรายจ่าย
 - ๒.๒ ปัญหาคนว่างงานในเขตเทศบาล
 - ๒.๓ ขาดเงินทุนในการประกอบอาชีพ
- (๓) ด้านสังคม
 - ๓.๑ ปัญหาเสพติดในชุมชน
 - ๓.๒ ปัญหาด้านการศึกษา
 - ๓.๓ ปัญหาด้านครอบครัว
- (๔) ด้านการเมืองการบริหาร
 - ๔.๑ ปัญหาเครื่องมือเครื่องใช้ไม่เพียงพอ ไม่ได้มาตรฐาน
 - ๔.๒ ปัญหาขาดแคลนบุคลากรในการปฏิบัติงาน
 - ๔.๓ ปัญหาด้านงบประมาณในการดำเนินการ
 - ๔.๔ ปัญหาบุคลากรไม่มีความชำนาญในการปฏิบัติหน้าที่อย่างแท้จริง
- (๕) ด้านทรัพยากรธรรมชาติและสิ่งแวดล้อม
 - ๕.๑ ปัญหาประชาชนขาดจิตสำนึกและตระหนักในการรักษาทรัพยากรธรรมชาติและสิ่งแวดล้อม เช่น ปัญหาขยะ น้ำเสีย เป็นต้น
 - ๕.๒ ปัญหาน้ำเสียจากครัวเรือนและสถานประกอบการยังไม่ได้รับการบำบัด
 - ๕.๓ ขาดงบประมาณในการส่งเสริมการอนุรักษ์ทรัพยากรธรรมชาติ

สภาพความต้องการของประชาชน

- (๑) ด้านโครงสร้างพื้นฐาน
 - ๑.๑ ต้องการให้ขยายบ่อกักเก็บน้ำ
 - ๑.๒ ต้องการถนนที่ดีมีมาตรฐาน
 - ๑.๓ ต้องการให้ปรับปรุงคุณภาพของน้ำให้ได้มาตรฐาน
- (๒) ด้านเศรษฐกิจ
 - ๒.๑ ต้องการให้หน่วยงานของรัฐส่งเสริมการจัดตั้ง กลุ่มอาชีพเพื่อพัฒนารายได้
 - ๒.๒ ต้องการให้หน่วยงานของรัฐจัดหาตลาดกลางสินค้า
 - ๒.๓ ต้องการให้หน่วยงานของรัฐจัดหาแหล่งเงินทุนในการประกอบอาชีพ
- (๓) ด้านสังคม
 - ๓.๑ ต้องการให้หน่วยงานของรัฐแก้ไขปัญหายาเสพติดอย่างจริงจัง
 - ๓.๒ ต้องการให้หน่วยงานของรัฐส่งเสริมความรู้ในด้านการศึกษาด้านวิชาชีพ
- (๔) ด้านการเมืองการบริหาร
 - ๔.๑ ต้องการเครื่องมือเครื่องใช้ที่ทันสมัยและมีประสิทธิภาพในการปฏิบัติงานและ
บริการประชาชน
 - ๔.๒ ต้องการให้มีการปรับปรุงเครื่องมือเครื่องใช้ในการป้องกันและระงับอัคคีภัยให้มี
ประสิทธิภาพ

- ๔.๓ ต้องการให้พัฒนาบุคลากรให้มีความรู้ความสามารถในหน้าที่ที่รับผิดชอบ
- (๕) ด้านทรัพยากรธรรมชาติและสิ่งแวดล้อม
- ๕.๑ โดยมีการสร้างจิตสำนึกและตระหนักในการจัดการด้านทรัพยากรธรรมชาติ ฯ
- ๕.๒ ต้องการให้มีการปรับปรุงสภาพแวดล้อมและภูมิทัศน์ให้มีความสะอาดสวยงาม
- ๕.๓ จัดหาแหล่งเงินทุนในการดำเนินโครงการอนุรักษ์ทรัพยากรธรรมชาติ

๕. ภารกิจและอำนาจหน้าที่ของเทศบาลตำบลเกาะยาว

เทศบาลตำบลเกาะยาว ได้กำหนดภารกิจและหน้าที่ตามพระราชบัญญัติเทศบาล พ.ศ. ๒๔๙๖ และพระราชบัญญัติกำหนดแผนและขั้นตอนการกระจายอำนาจให้แก่องค์กรปกครองส่วนท้องถิ่น พ.ศ. ๒๕๔๒ และได้กำหนดวิธีการดำเนินการตามภารกิจเพื่อให้สอดคล้องกับแผนพัฒนาเศรษฐกิจและสังคมแห่งชาติ แผนพัฒนาจังหวัด แผนพัฒนาอำเภอ แผนพัฒนาตำบล นโยบายของรัฐบาล นโยบายของกระทรวงมหาดไทย และนโยบายของผู้บริหารท้องถิ่น โดยสรุปเป็นด้านต่าง ๆ ดังนี้

(๑) ด้านโครงสร้างพื้นฐานมีภารกิจหน้าที่ดังนี้

๑. จัดให้มีและบำรุงรักษาทางน้ำและทางบก (มาตรา ๖๗(๑))
๒. การจัดให้มีและบำรุงรักษาทางบก ทางน้ำ และทางระบายน้ำ (มาตรา ๑๖(๒))
๓. ให้มีและบำรุงการไฟฟ้าหรือแสงสว่าง โดยวิธีอื่น (มาตรา ๖๘(๒))
๔. การสาธารณสุข โภคและการก่อสร้างอื่น ๆ (มาตรา ๑๖(๔))
๕. การสาธารณสุข (มาตรา ๑๖(๕))
๖. ให้มีและบำรุงรักษาทางระบายน้ำ (มาตรา ๑๖(๒๕))
๗. การผังเมือง (มาตรา ๖๘(๑๓))
๘. การควบคุมอาคาร (มาตรา ๑๖(๒๖))
๙. การขนส่งและการวิศวกรรมจราจร (มาตรา ๑๖(๒๖))

ด้านส่งเสริมคุณภาพชีวิต มีภารกิจที่เกี่ยวข้อง ดังนี้

๑. ป้องกันและระงับโรคติดต่อ (มาตรา ๖๗(๓))
๒. การสาธารณสุข การอนามัยครอบครัว และการรักษาพยาบาล(มาตรา ๑๖(๑๙))
๓. การส่งเสริมการศึกษา ศาสนา และวัฒนธรรม (มาตรา ๖๙(๑๙))
๔. การจัดการศึกษา (มาตรา ๑๖(๙))
๕. การส่งเสริมการศึกษา (มาตรา ๑๖(๑๔))
๖. ส่งเสริมการพัฒนาสตรี เด็ก เยาวชน ผู้สูงอายุ และผู้พิการ (มาตรา ๑๖(๖))
๗. การสังคมสงเคราะห์ และการพัฒนาคุณภาพชีวิตเด็ก สตรี คนชรา และผู้ด้อยโอกาส (มาตรา ๑๖(๑๐))
๘. ให้มีน้ำเพื่อการอุปโภคบริโภคและการเกษตร (มาตรา ๖๘(๑))
๙. ให้มีและบำรุงสถานที่ประชุม การกีฬา การพักผ่อนหย่อนใจและสวนสาธารณะ(มาตรา

๖๘(๔))

๑๐. การจัดให้มีและบำรุงรักษาสถานที่พักผ่อนหย่อนใจ (มาตรา ๑๖(๑๓))

ด้านจัดระเบียบชุมชน สังคม และรักษาความสงบเรียบร้อย มีภารกิจที่เกี่ยวข้องดังนี้

๑. การรักษาความสงบเรียบร้อย การส่งเสริมและสนับสนุนการป้องกันและรักษาความปลอดภัยในชีวิตและทรัพย์สิน (มาตรา ๑๖(๓๐))
๒. การป้องกันและบรรเทาสาธารณภัย (มาตรา ๖๗(๔) และ มาตรา ๑๖(๒๙))
๓. การปรับปรุงแหล่งชุมชนแออัดและการจัดการเกี่ยวกับที่อยู่อาศัย (มาตรา ๑๖(๑๒))

/๔. การรักษา.....

๔. การรักษาความสะอาดและความเป็นระเบียบเรียบร้อยของบ้านเมือง (มาตรา ๑๖(๑๗))
๕. การจัดให้มีและควบคุมสุสานและฌาปนสถาน (มาตรา ๑๖(๒๐))
๖. การควบคุมการเลี้ยงสัตว์ (มาตรา ๑๖(๒๑))
๗. การจัดให้มีและควบคุมการฆ่าสัตว์ (มาตรา ๒๒)
๘. การรักษาความปลอดภัย ความเป็นระเบียบเรียบร้อย และการอนามัย โรงมหรสพและสาธารณสถานอื่น ๆ (มาตรา ๑๖(๒๓))

ด้านการวางแผน การส่งเสริมการลงทุน พาณิชยกรรมและการท่องเที่ยว มีภารกิจที่เกี่ยวข้อง ดังนี้

๑. ให้มีและส่งเสริมกลุ่มเกษตรกรและกิจการสหกรณ์ (มาตรา ๖๘ (๕))
๒. ส่งเสริมให้มีอุตสาหกรรมในครอบครัว (มาตรา ๖๘ (๘))
๓. การพาณิชย์และการส่งเสริมการลงทุน (มาตรา ๑๖(๗))
๔. บำรุงและส่งเสริมประกอบอาชีพของราษฎร (มาตรา ๖๘(๗))
๕. การส่งเสริม การฝึก และการประกอบอาชีพ (มาตรา ๑๖(๖))
๖. ให้มีตลาด ท่าเทียบเรือ และท่าข้าม (มาตรา ๖๘(๑๐))
๗. การจัดให้มีและควบคุมตลาด ท่าเทียบเรือ ท่าข้าม และที่จอดรถ (มาตรา ๑๖(๓))
๘. กิจการเกี่ยวกับการพาณิชย์ (มาตรา ๖๘(๑๑))
๙. การส่งเสริมการท่องเที่ยว (มาตรา ๑๖(๘))
๑๐. การท่องเที่ยว (มาตรา ๖๘(๑๒))

ด้านการบริหารจัดการและการอนุรักษ์ทรัพยากรธรรมชาติและสิ่งแวดล้อม มีภารกิจที่เกี่ยวข้อง ดังนี้

๑. รักษาความสะอาดของถนน ทางน้ำ ทางเดิน และที่สาธารณะ รวมทั้งกำจัดมูลฝอยและสิ่งปฏิกูล (มาตรา ๖๗(๒))
๒. การกำจัดขยะมูลฝอย สิ่งปฏิกูล และน้ำเสีย (มาตรา ๑๖(๑๘))
๓. คุ้มครองดูแลและบำรุงรักษาทรัพยากรธรรมชาติและสิ่งแวดล้อม (มาตรา ๖๗(๗))
๔. การจัดการ การบำรุงรักษา และการใช้ประโยชน์จากป่าไม้ ที่ดินทรัพยากรธรรมชาติและสิ่งแวดล้อม (มาตรา ๑๖(๒๔))
๕. การดูแลรักษาที่สาธารณะ (มาตรา ๑๖(๒๗))

ด้านการศึกษา ศิลปวัฒนธรรม จารีตประเพณี และภูมิปัญญาท้องถิ่น

มีภารกิจที่เกี่ยวข้อง ดังนี้

๑. ส่งเสริมการศึกษา ศาสนา และวัฒนธรรม (มาตรา ๖๗(๕))
๒. บำรุงรักษาศิลปะ จารีตประเพณี ภูมิปัญญาท้องถิ่น และวัฒนธรรมอันดีของท้องถิ่น (มาตรา ๖๗(๖))
๓. การบำรุงรักษาศิลปะ จารีตประเพณี ภูมิปัญญาท้องถิ่น และวัฒนธรรมอันดีของท้องถิ่น (มาตรา ๑๖(๑๑))

ด้านการบริหารจัดการและการสนับสนุนการปฏิบัติการกิจของส่วนราชการ

และองค์กรปกครองส่วนท้องถิ่น มีภารกิจที่เกี่ยวข้องดังนี้

๑. การจัดทำแผนพัฒนาท้องถิ่นของตนเอง (มาตรา ๑๖(๑))
๒. สนับสนุน สภาตำบลและองค์กรปกครองส่วนท้องถิ่นอื่นในการพัฒนาท้องถิ่น (มาตรา ๔๕(๓))
๓. การคุ้มครองดูแลรักษาทรัพย์สินอันเป็นสาธารณสมบัติของแผ่นดิน (มาตรา ๖๘(๘))

/๔. การส่งเสริม.....

๔. การส่งเสริมประชาธิปไตย (มาตรา ๑๖(๑๕))
๕. การส่งเสริมการมีส่วนร่วมของราษฎรในการพัฒนาท้องถิ่น (มาตรา ๑๖(๑๖))
๖. การหาประโยชน์จากทรัพย์สินขององค์การบริหารส่วนตำบล (มาตรา ๖๘(๙))
๗. การกิจอื่นใดที่เป็นประโยชน์ของประชาชนในท้องถิ่นตามที่คณะกรรมการประกาศกำหนด (มาตรา ๑๖(๓๑))
๘. ปฏิบัติหน้าที่อื่นตามที่ทางราชการมอบหมายโดยจัดสรรงบประมาณหรือบุคลากร ให้ตามความจำเป็นและสมควร (มาตรา ๖๗(๙)) ๘

ตามภารกิจอำนาจหน้าที่ของเทศบาลทั้ง ๗ ด้านตามที่ กฎหมายกำหนด เทศบาลสามารถแก้ไข ปัญหาของเทศบาลได้เป็นอย่างดี มีประสิทธิภาพและประสิทธิผล โดยคำนึงถึงความต้องการของประชาชน ในเขต เทศบาลและ ให้สอดคล้องกับแผนพัฒนาเศรษฐกิจและสังคมแห่งชาติ แผนพัฒนาจังหวัด แผนพัฒนาอำเภอ แผนพัฒนาตำบล นโยบายของรัฐบาลและนโยบายของผู้บริหารท้องถิ่น

๖. ภารกิจหลักและภารกิจรองที่เทศบาลจะดำเนินการ

เทศบาลตำบลเกาะยาว ได้นำผลการวิเคราะห์ภารกิจอำนาจหน้าที่ของเทศบาลตาม พระราชบัญญัติเทศบาล พ.ศ. ๒๔๙๖ พระราชบัญญัติกำหนดแผนและขั้นตอนการกระจายอำนาจให้แก่องค์กร ปกครองส่วนท้องถิ่น พ.ศ. ๒๕๔๒ เทศบาลจึงได้กำหนดภารกิจหลัก และภารกิจรอง ดังนี้

๖.๑ ภารกิจหลัก

๑. การพัฒนาและปรับปรุงโครงสร้างพื้นฐาน
๒. การพัฒนาและส่งเสริมอาชีพเพื่อสร้างรายได้ให้แก่ประชาชน
๓. การพัฒนาและส่งเสริมการให้บริการประชาชน
๔. การพัฒนาและส่งเสริมการศึกษา
๕. การพัฒนาและส่งเสริมคุณภาพชีวิต
๖. การพัฒนาและส่งเสริมการท่องเที่ยว
๗. การพัฒนาและส่งเสริมให้ประชาชนมีส่วนร่วมทางการเมือง
๘. การสร้างจิตสำนึกของประชาชนให้มีส่วนร่วมในการอนุรักษ์ทรัพยากรธรรมชาติและสิ่งแวดล้อม
๙. การส่งเสริมการอนุรักษ์ ทุนบำรุงศาสนา ศิลปะ วัฒนธรรมประเพณี และภูมิปัญญาท้องถิ่น
๑๐. การรักษาความสงบเรียบร้อย ความปลอดภัยในชีวิตและทรัพย์สินของประชาชน

๖.๒ ภารกิจรอง

๑. สนับสนุนส่งเสริมหน่วยงาน องค์กรภาครัฐ เอกชนในกิจการที่เกี่ยวข้อง กับอำนาจหน้าที่ของเทศบาล
๒. ส่งเสริมการลงทุน ของประชาชน องค์กรภาครัฐ เอกชนในกิจการที่เกี่ยวข้อง กับอำนาจหน้าที่ของเทศบาล

๗. สรุปปัญหาและแนวทางในการกำหนด โครงสร้างส่วนราชการและกรอบอัตรากำลัง

วิเคราะห์อัตรากำลังที่มี ของเทศบาลตำบลเกาะยาว

การวิเคราะห์สภาวะแวดล้อม(SWOT Analysis) เป็นเครื่องมือในการประเมินสถานการณ์ สำหรับองค์กร ซึ่งช่วยผู้บริหารกำหนด จุดแข็งและ จุดอ่อน ขององค์กร จากสภาพแวดล้อมภายใน โอกาสและ อุปสรรคจากสภาพแวดล้อมภายนอก ตลอดจนผลกระทบจากปัจจัย ต่างๆ ต่อการทำงานขององค์กร การ วิเคราะห์ SWOT Analysis เป็นเครื่องมือในการวิเคราะห์สถานการณ์ เพื่อให้ ผู้บริหารรู้จักจุดแข็ง จุดอ่อน โอกาส และอุปสรรคขององค์กร ซึ่งจะช่วยให้ทราบว่าจะองค์กรได้เดินทางมาถูกทิศและไม่หลงทาง นอกจากนี้ยังบอกได้ว่า องค์กรมีแรงขับเคลื่อน ไปยังเป้าหมายได้ดีหรือไม่ มั่นใจได้อย่างไรว่าระบบการ ทำงานในองค์กรยังมีประสิทธิภาพ อยู่ มีจุดอ่อนที่จะต้องปรับปรุงอย่างไร ซึ่งการวิเคราะห์สภาวะแวดล้อม SWOT Analysis มีปัจจัยที่ควรนำมา พิจารณา ๒ ส่วน ดังนี้

๑. ปัจจัยภายใน(Internal Environment Analysis) ได้แก่

๑.๑ S มาจาก Strengths

หมายถึง จุดเด่นหรือจุดแข็ง ซึ่งเป็นผลมาจากปัจจัยภายใน เป็นข้อดีที่ เกิดจาก สภาพแวดล้อมภายในองค์กร เช่น จุดแข็งด้านส่วนประสม จุดแข็งด้านการเงิน จุดแข็งด้านการผลิต จุดแข็ง ด้านทรัพยากรบุคคล องค์กรจะต้องใช้ประโยชน์จากจุดแข็งในการกำหนดกลยุทธ์

๑.๒ W มาจาก Weaknesses

หมายถึง จุดด้อยหรือจุดอ่อน ซึ่งเป็นผลมาจากปัจจัยภายใน เป็น ปัญหาหรือ ข้อบกพร่องที่เกิดจากสภาพแวดล้อมภายในต่างๆ ขององค์กร ซึ่งองค์กรจะต้องหาวิธีในการแก้ปัญหา นั้น

๒. ปัจจัยภายนอก (External Environment Analysis) ได้แก่

๒.๑ O มาจาก Opportunities

หมายถึง โอกาส เป็นผลจากการที่สภาพแวดล้อม ภายนอกขององค์กรเอื้อ ประโยชน์หรือส่งเสริมการ ดำเนินงานขององค์กร โอกาสแตกต่างจากจุดแข็งตรงที่โอกาสนั้น เป็นผลมาจาก สภาพแวดล้อมภายนอก แต่จุดแข็งนั้นเป็นผลมาจากสภาพแวดล้อมภายใน ผู้บริหารที่ดีจะต้องเสาะ แสวงหา โอกาสอยู่เสมอ และใช้ประโยชน์จากโอกาสนั้น

๒.๒ T มาจาก Threats หมายถึง อุปสรรค เป็นข้อจำกัดที่เกิดจากสภาพแวดล้อม ภายนอก ซึ่งการบริหารจำเป็นต้องปรับกลยุทธ์ให้สอดคล้องและพยายามขจัดอุปสรรค ต่างๆ ที่เกิดขึ้นให้ได้จริง

วิเคราะห์ปัจจัยภายใน ภายนอก (SWOT)

ของบุคลากรในสังกัด เทศบาลตำบลเกาะยาว (ระดับตัวบุคคลากร)

<p>จุดแข็ง S</p> <ol style="list-style-type: none"> มีภูมิลำเนาอยู่ในพื้นที่เทศบาล และพื้นที่ใกล้เคียง มีอายุเฉลี่ย ๓๐ - ๔๕ ปี เป็นวัยทำงาน มีผู้หญิงมากกว่าผู้ชายทำให้การทำงานละเอียด รอบครอบไม่มีพฤติกรรมเสี่ยงต่อการทุจริต มีการพัฒนาศึกษาหาความรู้เพิ่มเติมอยู่เสมอ เป็นคนในชุมชนสามารถทำงานคล่องตัว โดยใช้ ความสัมพันธ์ส่วนตัวได้ 	<p>จุดอ่อน W</p> <ol style="list-style-type: none"> บางส่วนมีความรู้ไม่สอดคล้องกับภารกิจของ เทศบาล ทำงานในลักษณะเชื่อความคิดส่วนตัวมากกว่า หลักการและเหตุผลที่ถูกต้องของทางราชการ มีภาระหนี้สิน
<p>โอกาส O</p> <ol style="list-style-type: none"> มีความใกล้ชิดคุ้นเคยกับประชาชนทำให้เกิดความ 	<p>ข้อจำกัด T</p> <ol style="list-style-type: none"> ส่วนมากมีเงินเดือน/ค่าจ้างน้อย รายได้ไม่เพียงพอ

<p>ร่วมมือในการทำงานง่ายขึ้น</p> <p>๒. มีความจริงใจในการพัฒนาอุทิศตนได้ตลอดเวลา</p> <p>๓. ชุมชนยังมีความคาดหวังในตัวผู้บริหารและการทำงาน ในฐานะตัวแทน</p>	<p>๒. ระดับความรู้ไม่เหมาะสมสอดคล้องกับความยากของงาน</p> <p>๓. มีความก้าวหน้าในวงแคบ</p>
---	--

**วิเคราะห์ปัจจัยภายใน ภายนอก (SWOT)
ของเทศบาลตำบลเกาะยาว (ระดับองค์กร)**

<p>จุดแข็ง S</p> <p>๑. บุคลากรมีความรักถิ่นไม่ต้องการย้าย</p> <p>๒. การเดินทางสะดวกทำงานเกินเวลาได้</p> <p>๓. มีการส่งเสริมการศึกษาและฝึกอบรมบุคลากร</p> <p>๔. ให้โอกาสในการพัฒนาและส่งเสริมความก้าวหน้าของบุคลากรภายในองค์กรอย่างเสมอภาคกัน</p> <p>๕. ส่งเสริมให้มีการนำความรู้และทักษะใหม่ ๆ ที่ได้จากการศึกษาและฝึกอบรมมาใช้ในการปฏิบัติงาน</p>	<p>จุดอ่อน W</p> <p>๑. บางภารกิจขาดบุคลากรที่มีความรู้เฉพาะด้านทางวิชาชีพ</p> <p>๒. อาคารสำนักงานคับแคบ</p>
<p>โอกาส O</p> <p>๑. ประชาชนให้ความร่วมมือในการพัฒนาและดำเนินกิจกรรมของเทศบาลอย่างดี</p> <p>๒. บุคลากรและประชาชนมีความคุ้นเคยกันทำให้สามารถลดช่องว่างระหว่างเจ้าหน้าที่รัฐและประชาชน</p> <p>๓. บุคลากรมีถิ่นที่อยู่กระจายทั่วเขตเทศบาลทำให้รู้สภาพพื้นที่ ทิศนคติของประชาชนได้ดี</p> <p>๔. ผู้บริหารและผู้บังคับบัญชาตามสายงานมีบทบาทในการช่วยให้บุคลากรบรรลุเป้าประสงค์</p>	<p>ข้อจำกัด T</p> <p>๑. มีระบบอุปถัมภ์และกลุ่มพรรคพวกจากความสัมพันธ์แบบเครือญาติในชุมชน การดำเนินการทางวินัยเป็นไปได้ยากมักกระทบญาติพี่น้อง</p> <p>๒. ขาดบุคลากรที่มีความเชี่ยวชาญบางสายงาน ความรู้ที่มีจำกัดทำให้ต้องเพิ่มพูนความรู้ให้หลากหลายจึงจะทำงานได้ ครอบคลุมภารกิจของเทศบาล</p> <p>๓. งบประมาณมีน้อย</p>

เทศบาลตำบลเกาะยาว โดยกำหนดโครงสร้างการแบ่งส่วนราชการออกเป็น ๖ ส่วน ได้แก่ สำนักปลัดเทศบาล กองคลัง กองช่าง กองสาธารณสุขและสิ่งแวดล้อม กองการประปา และกองการศึกษา โดยมีบุคลากร ดังนี้

- พนักงานเทศบาล	๑๘	คน
- พนักงานจ้างตามภารกิจ	๑๘	คน
- พนักงานจ้างทั่วไป	๑	คน

๘. โครงสร้างการกำหนดตำแหน่ง

เนื่องจากเทศบาลตำบลเกาะยาว ได้ทำการวิเคราะห์ภารกิจและปริมาณงานรวมทั้งสภาพปัญหาเกี่ยวกับการบริหารงานบุคคลในด้านต่าง ๆ เรียบร้อยแล้ว เทศบาลตำบลเกาะยาวจึงนำผลการวิเคราะห์มาจัดทำกรอบโครงสร้างส่วนราชการ โดยทำการเปรียบเทียบให้เห็นว่ากรอบโครงสร้างส่วนราชการการเดิมทั้งหมดมีภารกิจงานประกอบด้วยอะไรบ้าง และกรอบโครงสร้างส่วนราชการที่จะกำหนดขึ้นใหม่มีภารกิจอะไรบ้างเพื่อเป็นข้อมูลนำเสนอให้คณะกรรมการพนักงานเทศบาล (ก.ท.จ.) พิจารณาต่อไป

๘.๑ โครงสร้างเทศบาลตำบลเกาะยาว

โครงสร้างตามแผนอัตรากำลังปัจจุบัน	โครงสร้างตามแผนอัตรากำลังใหม่	หมายเหตุ
๑. สำนักปลัดเทศบาล งานธุรการ งานประชาสัมพันธ์ งานการเจ้าหน้าที่ งานสวัสดิการสังคมและสังคมสงเคราะห์ งานป้องกันและบรรเทาสาธารณภัย งานจัดทำแผนและงบประมาณ	๑. สำนักปลัดเทศบาล งานธุรการ งานประชาสัมพันธ์ งานการเจ้าหน้าที่ งานสวัสดิการสังคมและสังคมสงเคราะห์ งานป้องกันและบรรเทาสาธารณภัย งานจัดทำแผนและงบประมาณ งานสภา	
๒. กองคลัง งานการเงินและบัญชี งานจัดเก็บและพัฒนารายได้ งานพัสดุและทรัพย์สิน	๒. กองคลัง งานการเงินและบัญชี งานจัดเก็บและพัฒนารายได้ งานพัสดุและทรัพย์สิน	
๓. กองช่าง งานวิศวกรรม งานสาธารณสุขโรค งานธุรการ	๓. กองช่าง งานวิศวกรรม งานสาธารณสุขโรค งานธุรการ	
๔. กองสาธารณสุขและสิ่งแวดล้อม งานสุขาภิบาลและอนามัยสิ่งแวดล้อม งานป้องกันและควบคุมโรคติดต่อ งานศูนย์บริการสาธารณสุข	๔. กองสาธารณสุขและสิ่งแวดล้อม งานสุขาภิบาลและอนามัยสิ่งแวดล้อม งานป้องกันและควบคุมโรคติดต่อ งานศูนย์บริการสาธารณสุข	
๕. กองการศึกษา งานส่งเสริมการศึกษา ศาสนา วัฒนธรรม และนันทนาการ	๕. กองการศึกษา งานส่งเสริมการศึกษา ศาสนา วัฒนธรรม และนันทนาการ	
๖. กองการประปา งานผลิตและบริการ งานการเงินและบัญชี	๖. กองการประปา งานผลิตและบริการ งานการเงินและบัญชี	

๘.๒ การวิเคราะห์การกำหนดตำแหน่ง

ตามข้อ ๘.๒ เทศบาลตำบลเกาะยาว ได้วิเคราะห์ภารกิจและปริมาณงานและได้จัดทำกรอบโครงสร้างอัตรากำลังใหม่แล้ว โดยการวิเคราะห์เพื่อปริมาณการใช้อัตรากำลังพนักงานเทศบาลและพนักงานจ้าง ในอนาคตว่าในระยะเวลา ๓ ปี ข้างหน้า จะมีการใช้จำนวนพนักงานเทศบาลและพนักงานจ้าง จำนวนเท่าใด จึงจะเหมาะสมกับภารกิจ และปริมาณงานและเพื่อให้คุ้มค่าต่อการใช้จ่ายงบประมาณ ของเทศบาลตำบลเกาะยาว สามารถนำผลการวิเคราะห์ตำแหน่งกรอกข้อมูลในกรอบอัตรากำลัง ๓ ปี ประจำปีงบประมาณ พ.ศ. ๒๕๖๗ – ๒๕๖๙ กำหนดโครงสร้างส่วนราชการเป็น ๖ กอง โดยมีบุคลากรจำนวนทั้งสิ้น ๓๗ คน

- พนักงานเทศบาล	๑๘	คน
- พนักงานจ้างตามภารกิจ	๑๘	คน
- พนักงานจ้างทั่วไป	๑	คน

โดยนำผลการวิเคราะห์ตำแหน่งมาแสดงในแผนอัตรากำลัง ๓ ปี ประจำปีงบประมาณ ๒๕๖๗ – ๒๕๖๙ โดยสรุปตำแหน่งที่เพิ่มหรือลดจากกรอบอัตรากำลังเดิม ประจำปีงบประมาณ พ.ศ. ๒๕๖๗ – ๒๕๖๙ ดังนี้

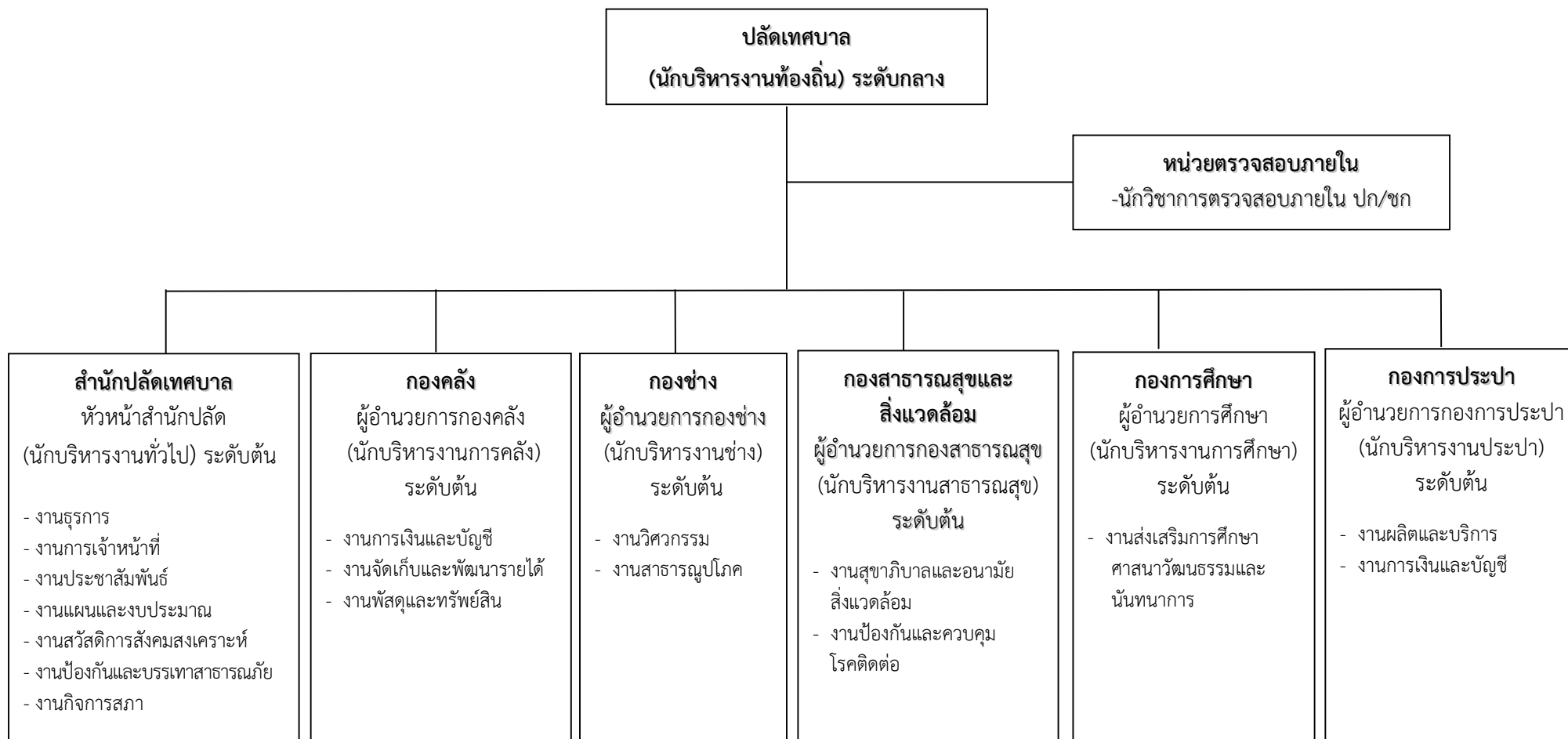
กรอบอัตรากำลัง ๓ ปี ประจำปีงบประมาณ (๒๕๖๗ - ๒๕๖๙)

ส่วนราชการ	กรอบ อัตรากำลัง เดิม	อัตรากำลังใหม่ที่คาดว่าจะ จะต้องใช้ใน ช่วง ระยะเวลา ๓ ปี ข้างหน้า			เพิ่ม/ลด			หมายเหตุ
		๒๕๖๗	๒๕๖๘	๒๕๖๙	๒๕๖๗	๒๕๖๘	๒๕๖๙	
นักบริหารงานท้องถิ่น ระดับกลาง (ปลัดเทศบาล)	๑	๑	๑	๑	-	-	-	อยู่ระหว่างการสรรหาโดย กถ.
สำนักปลัดเทศบาล								
นักบริหารงานทั่วไป ระดับต้น (หัวหน้าสำนักปลัด)	๑	๑	๑	๑	-	-	-	
นักทรัพยากรบุคคล (ปฏิบัติการ)	๑	๑	๑	๑	-	-	-	
นักวิเคราะห์นโยบายและแผน (ปฏิบัติการ)	๑	๑	๑	๑	-	-	-	
พนักงานจ้างตามภารกิจ								
ผู้ช่วยเจ้าพนักงานธุรการ	๑	๑	๑	๑	-	-	-	
ผู้ช่วยเจ้าพนักงานพัฒนาชุมชน	๑	๑	๑	๑	-	-	-	
พนักงานขับรถยนต์	๑	๑	๑	๑	-	-	-	
กองคลัง								
นักบริหารงานการคลัง ระดับต้น (ผู้อำนวยการกองคลัง)	๑	๑	๑	๑	-	-	-	อยู่ระหว่างการสรรหาโดย กถ.
นักวิชาการเงินและบัญชี (ปฏิบัติการ)	๑	๑	๑	๑	-	-	-	
เจ้าพนักงานการเงินและบัญชี (ปฏิบัติงาน)	๑	๑	๑	๑	-	-	-	
เจ้าพนักงานพัสดุ (ปฏิบัติงาน/ชำนาญการ)	๑	๑	๑	๑	-	-	-	อยู่ระหว่างการสรรหาโดย กถ.
พนักงานจ้างตามภารกิจ								
ผู้ช่วยเจ้าพนักงานการเงินและบัญชี	๑	๑	๑	๑	-	-	-	
ผู้ช่วยเจ้าพนักงานพัสดุ	๑	๑	๑	๑	-	-	-	
ผู้ช่วยเจ้าพนักงานจัดเก็บรายได้	๑	๑	๑	๑	-	-	-	
ผู้ช่วยเจ้าพนักงานธุรการ	๑	๑	๑	๑	-	-	-	
กองช่าง								
นักบริหารงานช่าง ระดับต้น (ผู้อำนวยการกองช่าง)	๑	๑	๑	๑	-	-	-	อยู่ระหว่างการสรรหาโดย กถ.
นายช่างโยธาปฏิบัติงาน/ชำนาญการ	๑	๑	๑	๑	-	-	-	อยู่ระหว่างการสรรหาโดย กถ.
นายช่างโยธาปฏิบัติงาน	๑	๑	๑	๑	-	-	-	
พนักงานจ้างตามภารกิจ								
ผู้ช่วยนายช่างโยธา	๑	๑	๑	๑	-	-	-	(ว่าง)
กองสาธารณสุขและสิ่งแวดล้อม								
นักบริหารงานสาธารณสุข ระดับต้น (ผู้อำนวยการกองสาธารณสุขฯ)	๑	๑	๑	๑	-	-	-	อยู่ระหว่างการสรรหาโดย กถ.
พยาบาลวิชาชีพ (ชำนาญการ)	๑	๑	๑	๑	-	-	-	
พนักงานจ้างตามภารกิจ								
ผู้ช่วยเจ้าพนักงานธุรการ	๑	๑	๑	๑	-	-	-	
พนักงานขับรถยนต์	๑	๑	๑	๑	-	-	-	

ส่วนราชการ	กรอบ อัตรา กำลัง เดิม	อัตรากำลังใหม่ที่คาดว่าจะ จะต้องใช้ในช่วง ระยะเวลา ๓ ปี ข้างหน้า			เพิ่ม/ลด			หมายเหตุ
		๒๕๖๗	๒๕๖๘	๒๕๖๙	๒๕๖๗	๒๕๖๘	๒๕๖๙	
กองการศึกษา								
นักบริหารงานการศึกษา ระดับต้น (ผู้อำนวยการกองการศึกษา)	๑	๑	๑	๑	-	-	-	อยู่ระหว่างการสรรหาโดย กค.
นักวิชาการศึกษา (ปฏิบัติการ/ชำนาญการ)	๑	๑	๑	๑	-	-	-	อยู่ระหว่างการสรรหาโดย กค.
ศูนย์พัฒนาเด็กเล็กเทศบาลตำบลเกาะยาว								
ผู้อำนวยการศูนย์พัฒนาเด็กเล็ก	-	๑	๑	๑	+๑	-	-	การสรรหาตำแหน่งดังกล่าวให้ กระทำได้ ก็ต่อเมื่อได้รับแจ้ง อนุมัติจัดสรรอัตราคำสั่งจาก กรมส่งเสริมการปกครอง ท้องถิ่นแล้ว
ครูผู้ดูแลเด็ก	๑	๑	๑	๑	-	-	-	อยู่ระหว่างการสรรหาโดย กค.
พนักงานจ้างตามภารกิจ								
ผู้ดูแลเด็ก (ทักษะ)	๕	๕	๕	๕	-	-	-	
กองการประปา								
นักบริหารงานประปา ระดับต้น (ผู้อำนวยการกองการ ประปา)	๑	๑	๑	๑	-	-	-	
พนักงานจ้างตามภารกิจ								
ผู้ช่วยเจ้าพนักงานการเงินและบัญชี	๑	๑	๑	๑	-	-	-	
พนักงานผลิตน้ำประปา	๑	-๑	-	-	-๑	-	-	ขอยุบเลิก
ผู้ช่วยเจ้าพนักงานกองประปา	๑	๑	๑	๑	-	-	-	
พนักงานจ้างทั่วไป								
พนักงานผลิตน้ำประปา	๑	๑	๑	๑				
หน่วยตรวจสอบภายใน								
นักวิชาการตรวจสอบภายใน (ปฏิบัติการ/ชำนาญการ)	๑	๑	๑	๑	-	-	-	
รวม	๓๗	๓๗	๓๗	๓๗	-	-	-	

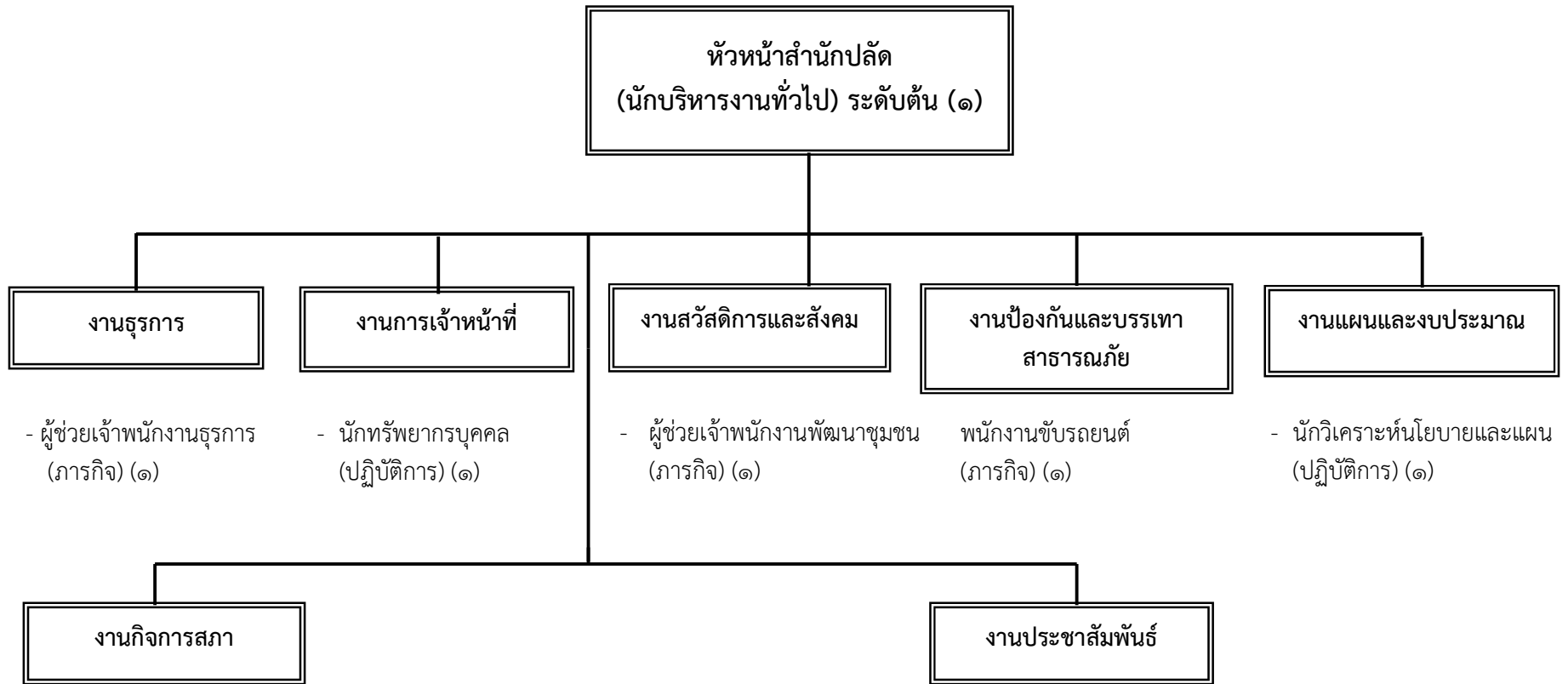
๑๐. แผนภูมิโครงสร้างการแบ่งส่วนราชการตามแผนอัตรากำลัง ๓ ปี

ประจำปีงบประมาณ ๒๕๖๗ - ๒๕๖๙



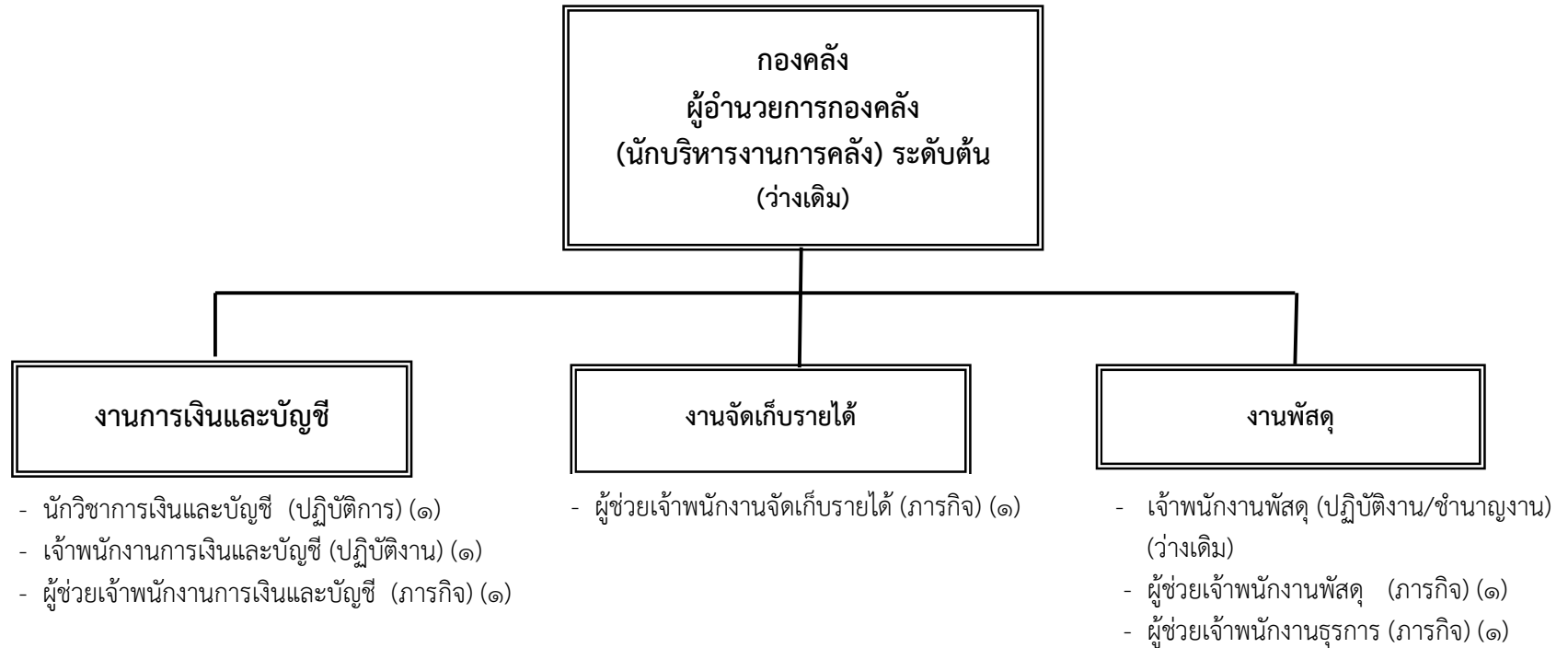
สำนัก/กอง	ปลัดเทศบาล	หน่วยตรวจสอบภายใน	สำนักปลัดเทศบาล	กองคลัง	กองช่าง	กองสาธารณสุขฯ	กองการศึกษา	กองการประปา	รวม
มีคครอง	-	-	๖	๗	๑	๓	๔	๓	๒๔
ว่าง	๑	๑	-	๑	๓	๑	๔	๑	๑๓
รวม	๑	๑	๖	๘	๔	๔	๘	๔	๓๗

โครงสร้างสำนักปลัดเทศบาล



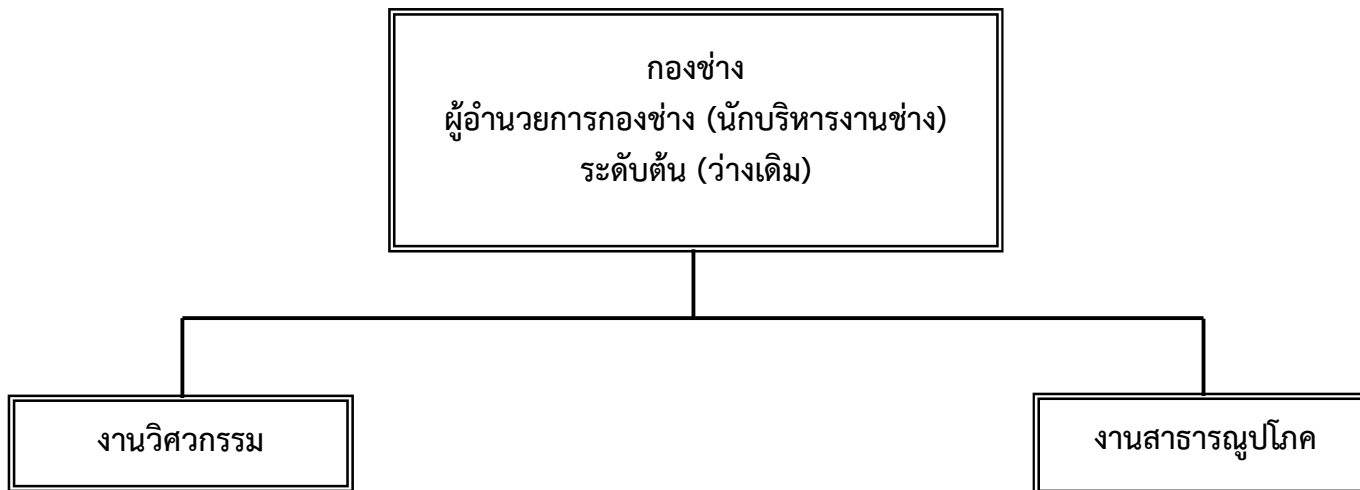
ระดับ	อำนวยการท้องถิ่น			วิชาการ			ทั่วไป		พนักงานจ้าง		รวม
	ต้น	กลาง	สูง	ปฏิบัติการ/ชำนาญการ	ชำนาญการพิเศษ	เชี่ยวชาญ	ปฏิบัติงาน/ชำนาญงาน	อาวุโส	ภารกิจ	ทั่วไป	
จำนวน	๑	-	-	๒	-	-	-	-	๓	-	๖

โครงสร้างกองคลัง



ระดับ	ผู้อำนวยการท้องถิ่น			วิชาการ			ทั่วไป		พนักงานจ้าง		รวม
	ต้น	กลาง	สูง	ปฏิบัติการ/ชำนาญการ	ชำนาญการพิเศษ	เชี่ยวชาญ	ปฏิบัติงาน/ชำนาญงาน	อาวุโส	ภารกิจ	ทั่วไป	
จำนวน	๑	-	-	๑	-	-	๒	-	๔	-	๘

โครงสร้างกองช่าง

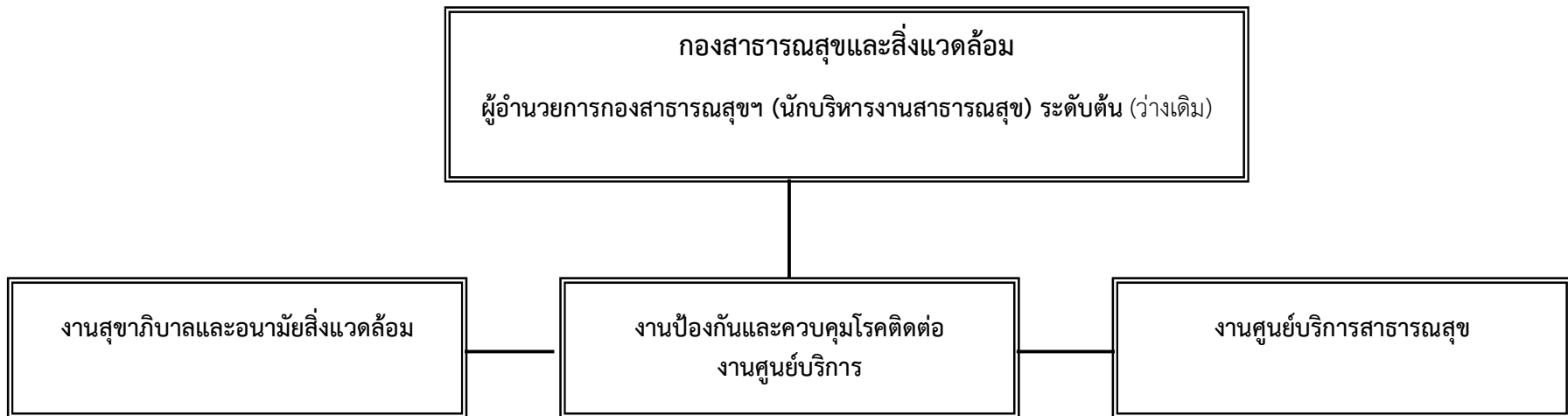


- นายช่างโยธา (ปฏิบัติงาน) (๑)
- นายช่างโยธา (ปฏิบัติงาน / ชำนาญงาน) (ว่างเต็ม)
- ผู้ช่วยช่างโยธา (ภารกิจ) (๑)

-

ระดับ	อำนวยการท้องถิ่น			วิชาการ			ทั่วไป		พนักงานจ้าง		รวม
	ต้น	กลาง	สูง	ปฏิบัติการ/ชำนาญการ	ชำนาญการพิเศษ	เชี่ยวชาญ	ปฏิบัติงาน/ชำนาญงาน	อาวุโส	ภารกิจ	ทั่วไป	
จำนวน	๑	-	-	-	-	-	๒	-	๑	-	๔

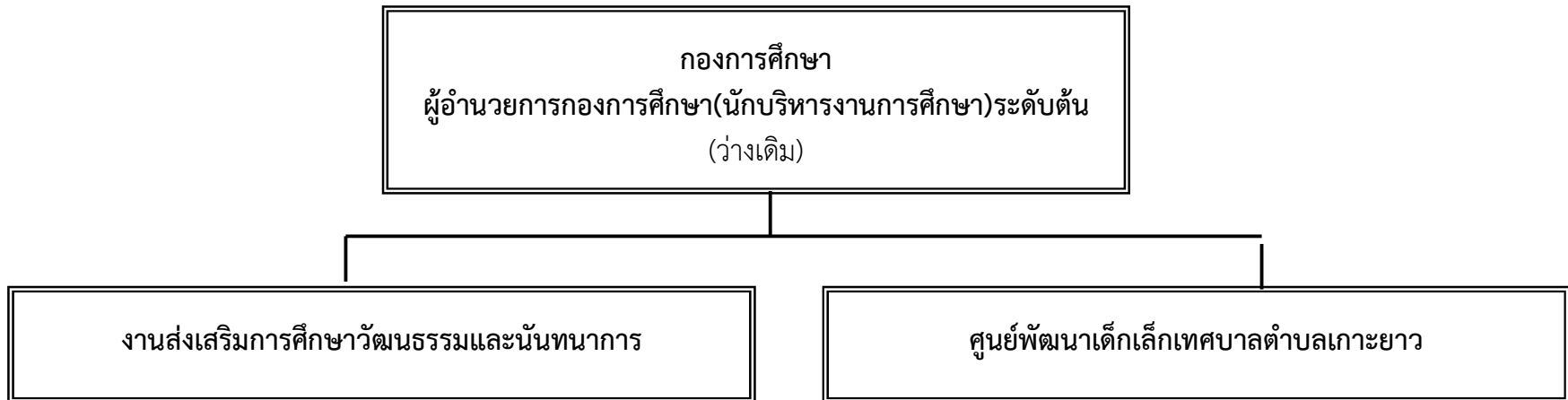
โครงสร้างกองสาธารณสุขและสิ่งแวดล้อม



- พยาบาลวิชาชีพ (ชำนาญการ) (๑)
- ผู้ช่วยเจ้าพนักงานธุรการ (ภารกิจ) (๑)
- พนักงานขับรถยนต์ (ภารกิจ) (๑)

ระดับ	อำนาจการท้องถิ่น			วิชาการ			ทั่วไป		พนักงานจ้าง		รวม
	ต้น	กลาง	สูง	ปฏิบัติการ/ชำนาญการ	ชำนาญการพิเศษ	เชี่ยวชาญ	ปฏิบัติงาน/ชำนาญงาน	อาวุโส	ภารกิจ	ทั่วไป	
จำนวน	๑	-	-	๑	-	-	-	-	๒	-	๔

โครงสร้างกองการศึกษา

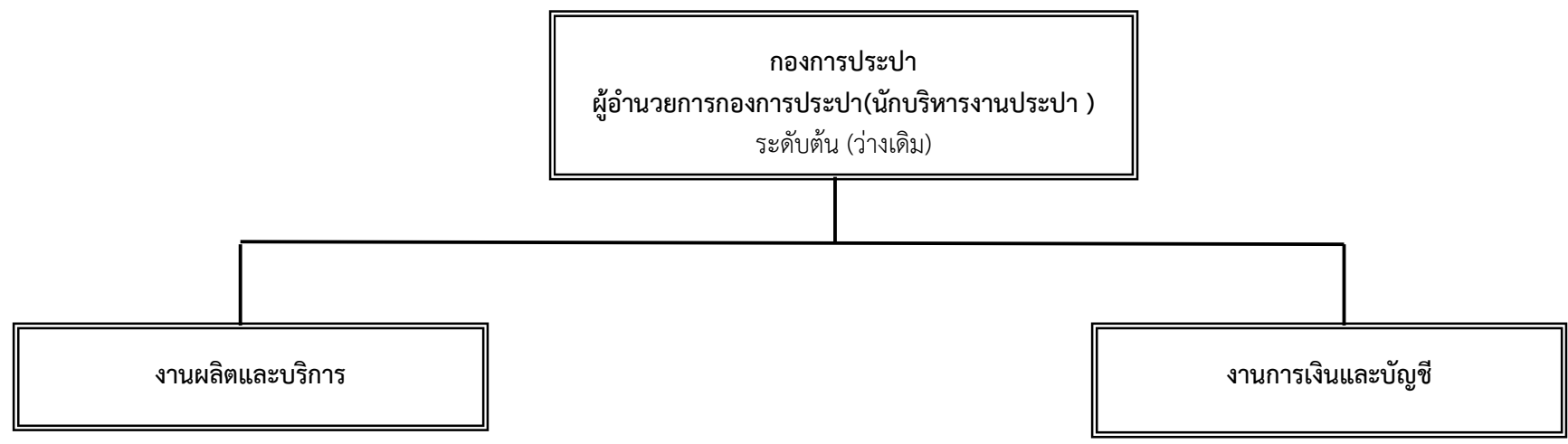


- นักวิชาการศึกษา (ปฏิบัติการ/ชำนาญการ) (ว่างเดิม)

- ผู้อำนวยการศูนย์พัฒนาเด็กเล็ก (กำหนดเพิ่ม)
- ครูผู้ดูแลเด็ก (ว่างเดิม)
- ผู้ดูแลเด็ก (ทักษะ) (ภารกิจ) (๕)

ระดับ	อำนวยการท้องถิ่น			วิชาการ			สายงานการสอน (ศพด.)				ทั่วไป		พนักงานจ้าง		รวม
	ต้น	กลาง	สูง	ปฏิบัติการ/ ชำนาญการ	ชำนาญการ พิเศษ	เชี่ยวชาญ	คพช.	ค.ศ.๑	ค.ศ.๒	ค.ศ.๓ - ๕	ปฏิบัติงาน/ ชำนาญงาน	อาวุโส	ภารกิจ	ทั่วไป	
จำนวน	๑	-	-	๑	-	-	๑	-	-	-	-	-	๕	-	๘

โครงสร้างของกองการประปา

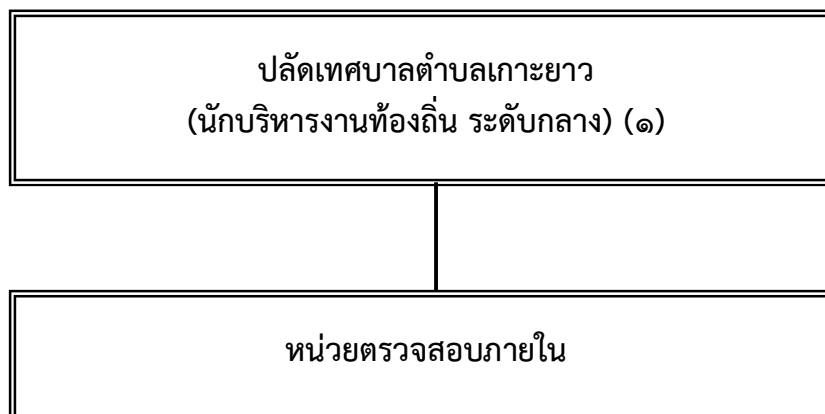


- ผู้ช่วยเจ้าพนักงานประปา (ภารกิจ)(๑)
- พนักงานผลิตน้ำประปา (ทั่วไป)(๑)

- ผู้ช่วยเจ้าพนักงานการเงินและบัญชี (ภารกิจ) (๑)

ระดับ	อำนาจการท้องถิ่น			วิชาการ			ทั่วไป		พนักงานจ้าง		รวม
	ต้น	กลาง	สูง	ปฏิบัติการ/ชำนาญการ	ชำนาญการพิเศษ	เชี่ยวชาญ	ปฏิบัติงาน/ชำนาญงาน	อาวุโส	ภารกิจ	ทั่วไป	
จำนวน	๑	-	-	-	-	-	-	-	๒	๑	๔

โครงสร้างหน่วยตรวจสอบภายใน



- นักวิชาการตรวจสอบภายใน (ปฏิบัติการ/ชำนาญการ) (ว่างเต็ม)

ระดับ	อำนาจการท้องถิ่น			วิชาการ			ทั่วไป		พนักงานจ้าง		รวม
	ต้น	กลาง	สูง	ปฏิบัติการ/ชำนาญการ	ชำนาญการพิเศษ	เชี่ยวชาญ	ปฏิบัติงาน/ชำนาญงาน	อาวุโส	ภารกิจ	ทั่วไป	
จำนวน	-	-	-	๑	-	-	-	-	-	-	๑

บัญชีแสดงการจัดพนักงานลงสู่ตำแหน่งและการกำหนดเลขที่ตำแหน่งในส่วนราชการ

สำนักปลัดเทศบาล

ที่	ชื่อสกุล	คุณวุฒิการศึกษา	กรอบอัตรากำลังเดิม			กรอบอัตรากำลังใหม่			เงินเดือน	เงินประจำตำแหน่ง		หมายเหตุ
			เลขที่ตำแหน่ง	ตำแหน่ง	ระดับ	เลขที่ตำแหน่ง	ตำแหน่ง	ระดับ		เงินประจำตำแหน่ง	เงินค่าตอบแทน/เงินเพิ่มอื่นๆ	
๑	ว่าง	-	๓๔-๒-๐๑-๑๑๐๑-๐๐๑	ปลัดเทศบาล (นักบริหารงานท้องถิ่น)	กลาง	๓๔-๒-๐๑-๑๑๐๑-๐๐๑	ปลัดเทศบาล (นักบริหารงานท้องถิ่น)	กลาง	๗๑๙,๐๔๐ (ค่ากลางเงินเดือน)	๘๔,๐๐๐ (๗,๐๐๐x๑๒)	๘๔,๐๐๐ (๗,๐๐๐x๑๒)	ว่างเดิม
๒	นางจิราพร สวงวนพันธ์	ป.ตรี	๓๔-๒-๐๑-๒๑๐๑-๐๐๑	หัวหน้าสำนักปลัดเทศบาล (นักบริหารงานทั่วไป)	ต้น	๓๔-๒-๐๑-๒๑๐๑-๐๐๑	หัวหน้าสำนักปลัดเทศบาล (นักบริหารงานทั่วไป)	ต้น	๓๘๒,๕๖๐ (๓๒,๔๕๐x๑๒)	๔๒,๐๐๐ (๓,๕๐๐x๑๒)	-	๓๒,๔๕๐
๓	นายศิษณุพล โกรณ	ป.ตรี	๓๔-๒-๐๑-๓๑๐๒-๐๐๑	นักทรัพยากรบุคคล	ปก	๓๔-๒-๐๑-๓๑๐๒-๐๐๑	นักทรัพยากรบุคคล	ปก	๒๓๗,๖๐๐ (๑๙,๘๐๐x๑๒)	-	-	๑๙,๘๐๐
๔	นางสาวปรียาพร พุทธจอก	ป.โทรี	๓๔-๒-๐๑-๓๑๐๓-๐๐๑	นักวิเคราะห์นโยบายและแผน	ชก	๓๔-๒-๐๑-๓๑๐๓-๐๐๑	นักวิเคราะห์นโยบายและแผน	ชก	๑๘๐,๗๒๐ (๑๕,๐๖๐x๑๒)	-	-	๑๕,๐๖๐
๕	นายทศพร สมรฤทธิ์	ม.๖	-	พนักงานขับรถยนต์	-	-	พนักงานขับรถยนต์	-	๑๒๖,๖๐๐ (๑๐,๕๕๕x๑๒)	-	-	๑๐,๕๕๕
๖	นางสาวจิตติมา เปกะมล	ป.ตรี	-	ผู้ช่วยเจ้าพนักงานธุรการ	-	-	ผู้ช่วยเจ้าพนักงานธุรการ	-	๑๗๓,๘๘๐ (๑๔,๔๙๐x๑๒)	-	-	๑๔,๔๙๐
๗	นางสาวอัญชญา ศรีเหมาะ	อนุปริญญา	-	ผู้ช่วยเจ้าพนักงานพัฒนาชุมชน	-	-	ผู้ช่วยเจ้าพนักงานพัฒนาชุมชน	-	๑๕๙,๖๐๐ (๑๓,๓๐๐x๑๒)	-	-	๑๓,๐๐๐

กองคลัง

ที่	ชื่อสกุล	คุณวุฒิ การศึกษา	กรอบอัตรากำลังเดิม			กรอบอัตรากำลังใหม่			เงินเดือน	เงินประจำตำแหน่ง		หมายเหตุ
			เลขที่ตำแหน่ง	ตำแหน่ง	ระดับ	เลขที่ตำแหน่ง	ตำแหน่ง	ระดับ		เงินประจำ ตำแหน่ง	เงินค่าตอบแทน/ เงินเพิ่มอื่นๆ	
๘	ว่าง	-	๓๔-๒-๐๔-๒๑๐๒-๐๐๑	ผู้อำนวยการกองคลัง (นักบริหารงานคลัง)	ต้น	๓๔-๒-๐๔-๒๑๐๒-๐๐๑	ผู้อำนวยการกองคลัง	ต้น	๓๙๓,๖๐๐ (ค่ากลางเงินเดือน)	๔๒,๐๐๐ (๓,๕๐๐x๑๒)	-	ว่างเดิม
๙	นางสาวเยาวรีย์ มุกระ	ป.ตรี	๓๔-๒-๐๔-๓๒๐๑-๐๐๒	นักวิชาการเงินและบัญชี	ชก	๓๔-๒-๐๔-๓๒๐๑-๐๐๒	นักวิชาการเงินและบัญชี	ชก	๑๘๕,๐๔๐ (๑๕,๔๒๐x๑๒)	-	-	๑๕,๔๒๐
๑๐	นางสาวณัฐนิช จันทู	ปวช.	๓๔-๒-๐๔-๔๒๐๑-๐๐๑	เจ้าพนักงานการเงินและบัญชี	ปง	๓๔-๒-๐๔-๔๒๐๑-๐๐๑	เจ้าพนักงานการเงินและบัญชี	ปง	๑๔๖,๖๔๐ (๑๒,๒๒๐x๑๒)	-	-	๑๒,๒๒๐
๑๑	ว่าง	-	๓๔-๒-๐๔-๔๒๐๓-๐๐๑	เจ้าพนักงานพัสดุ	ปง/ชง	๓๔-๒-๐๔-๔๒๐๓-๐๐๑	เจ้าพนักงานพัสดุ	ปง/ชง	๒๙๗,๙๐๐ (ค่ากลางเงินเดือน)	-	-	ว่างเดิม
๑๒	นางสาวพัชนี ติระนนท์	ป.โท	-	ผู้ช่วยเจ้าพนักงานธุรการ	-	-	ผู้ช่วยเจ้าพนักงานธุรการ	-	๑๘๕,๘๘๐ (๑๕,๔๙๐x๑๒)	-	-	๑๕,๔๙๐
๑๓	นางสาวนุชนาฏ กลิ่นสุคนธ์	อนุปริญญา	-	ผู้ช่วยเจ้าพนักงานการเงินและ บัญชี	-	-	ผู้ช่วยเจ้าพนักงานการเงิน และบัญชี	-	๑๖๘,๗๒๐ (๑๔,๐๖๐x๑๒)	-	-	๑๔,๐๖๐
๑๔	นางสาวนรตพร ชลกิจ	ป.ตรี.	-	ผู้ช่วยเจ้าพนักงานจัดเก็บ รายได้	-	-	ผู้ช่วยเจ้าพนักงานจัดเก็บ รายได้	-	๑๖๐,๓๒๐ (๑๓,๓๖๐x๑๒)	-	-	๑๓,๓๖๐
๑๕	นางสาวชานัญญา บุตรหล้า	ป.ตรี	-	ผู้ช่วยเจ้าพนักงานพัสดุ	-	-	ผู้ช่วยเจ้าพนักงานพัสดุ	-	๑๓๘,๐๐๐ (๑๑,๕๐๐x๑๒)	-	-	๑๑,๕๐๐

กองช่าง

ที่	ชื่อสกุล	คุณวุฒิการศึกษา	กรอบอัตราค่าจ้างเดิม			กรอบอัตราค่าจ้างใหม่			เงินเดือน	เงินประจำตำแหน่ง		หมายเหตุ
			เลขที่ตำแหน่ง	ตำแหน่ง	ระดับ	เลขที่ตำแหน่ง	ตำแหน่ง	ระดับ		เงินประจำตำแหน่ง	เงินค่าตอบแทน/เงินเพิ่มอื่นๆ	
๑๖	ว่าง	-	๓๔-๒-๐๕-๒๑๐๓-๐๐๑	ผู้อำนวยการกองช่าง (นักบริหารงานช่าง)	ต้น	๓๔-๒-๐๕-๒๑๐๓-๐๐๑	ผู้อำนวยการกองช่าง (นักบริหารงานช่าง)	ต้น	๔๓๕,๖๐๐ (ค่ากลางเงินเดือน)	๔๒,๐๐๐ (๓,๕๐๐x๑๒)	-	ว่างเดิม
๑๗	ว่าง	-	๓๔-๒-๐๕-๔๗๐๑-๐๐๑	นายช่างโยธา	ปง/ชง	๓๔-๒-๐๕-๔๗๐๑-๐๐๑	นายช่างโยธา	ปง/ชง	๒๙๗,๙๐๐ (ค่ากลางเงินเดือน)	-	-	ว่างเดิม
๑๘	นายปริญญาชัย ชูริกข์	ปวช.	๓๔-๒-๐๕-๔๗๐๑-๐๐๒	นายช่างโยธา	ปง	๓๔-๒-๐๕-๔๗๐๑-๐๐๒	นายช่างโยธา	ปง	๒๒๙,๒๐๐ (๑๙,๑๐๐x๑๒)	-	-	๑๙,๑๐๐
๑๙	-	-	-	ผู้ช่วยช่างโยธา	-	-	ผู้ช่วยช่างโยธา	-	๑๓๘,๐๐๐ (๑๑,๕๐๐x๑๒)	-	-	ว่างเดิม

กองสาธารณสุข

ที่	ชื่อสกุล	คุณวุฒิการศึกษา	กรอบอัตราค่าจ้างเดิม			กรอบอัตราค่าจ้างใหม่			เงินเดือน	เงินประจำตำแหน่ง		หมายเหตุ
			เลขที่ตำแหน่ง	ตำแหน่ง	ระดับ	เลขที่ตำแหน่ง	ตำแหน่ง	ระดับ		เงินประจำตำแหน่ง	เงินค่าตอบแทน/เงินเพิ่มอื่นๆ	
๒๐	ว่าง	ป.ตรี	๓๔-๒-๐๖-๒๑๐๔-๐๐๑	ผู้อำนวยการกองสาธารณสุข (นักบริหารงานสาธารณสุข)	ต้น	๓๔-๒-๐๖-๒๑๐๔-๐๐๑	ผู้อำนวยการกองสาธารณสุข (นักบริหารงานสาธารณสุข)	ต้น	๔๓๕,๖๐๐ (ค่ากลางเงินเดือน)	๔๒,๐๐๐ (๓,๕๐๐x๑๒)	-	ว่างเดิม
๒๑	นางสาวบุญธิดา เก็บทรัพย์	ป.ตรี	๓๔-๒-๐๖-๔๖๐๒-๐๐๑	พยาบาลวิชาชีพ	ชก	๓๔-๒-๐๖-๔๖๐๒-๐๐๑	พยาบาลวิชาชีพ	ชก	๔๕๕,๕๒๐ (๓๗,๙๖๐x๑๒)	๔๒,๐๐๐ (๓,๕๐๐x๑๒)	-	๓๗,๙๖๐
๒๒	นายดำริ บุงหา	ม.๓	-	พนักงานขับรถยนต์	-	-	พนักงานขับรถยนต์	-	๑๙๑,๖๔๐ (๑๕,๙๓๐x๑๒)	-	-	๑๕,๙๓๐
๒๓	นางสาวสุนิสา ไม้แก้ว	ป.ตรี	-	ผู้ช่วยเจ้าพนักงานธุรการ	-	-	ผู้ช่วยเจ้าพนักงานธุรการ	-	๑๗๖,๕๒๐ (๑๔,๗๑๐x๑๒)	-	-	๑๔,๗๑๐

กองการศึกษา

ที่	ชื่อสกุล	คุณวุฒิการศึกษา	กรอบอัตรากำลังเดิม			กรอบอัตรากำลังใหม่			เงินเดือน	เงินประจำตำแหน่ง		หมายเหตุ
			เลขที่ตำแหน่ง	ตำแหน่ง	ระดับ	เลขที่ตำแหน่ง	ตำแหน่ง	ระดับ		เงินประจำตำแหน่ง	เงินค่าตอบแทน/เงินเพิ่มอื่นๆ	
๒๔	ว่าง	ป.ตรี	๓๔-๒-๐๘-๒๑๐๗-๐๐๑	ผู้อำนวยการกองการศึกษา (นักบริหารการศึกษา)	ต้น	๓๔-๒-๐๘-๒๑๐๗-๐๐๑	ผู้อำนวยการกองการศึกษา (นักบริหารการศึกษา)	ต้น	๔๓๕,๖๐๐ (ค่ากลางเงินเดือน)	๔๒,๐๐๐ (๓,๕๐๐x๑๒)	-	ว่าง
๒๕	ว่าง	ป.ตรี	๓๔-๒-๐๘-๓๔๐๓-๐๐๑	นักวิชาการศึกษา	ปก/ชก	๓๔-๒-๐๘-๓๔๐๓-๐๐๑	นักวิชาการศึกษา	ปก/ชก	๓๕๕,๓๒๐ (ค่ากลางเงินเดือน)	-	-	ว่าง
๒๖	-	-	-	-	-	-	ผู้อำนวยการศูนย์พัฒนาเด็กเล็ก	-	-	-	-	การสรรหาตำแหน่งดังกล่าวให้กระทำได้อีกก็ต่อเมื่อได้รับแจ้งอนุมัติจัดสรรอัตรากำลังจากกรมส่งเสริมการปกครองท้องถิ่นแล้ว
๒๗	ว่าง	-	๓๔-๒-๐๘-๖๖๐๐-๑๔๐	ครูผู้ดูแลเด็ก	-	๓๔-๒-๐๘-๖๖๐๐-๑๔๐	ครูผู้ดูแลเด็ก	-	-	-	-	ว่าง งบบุคลากร
๒๘	ว่าง	-	-	ผู้ดูแลเด็ก (ทักษะ)	-	-	ผู้ดูแลเด็ก (ทักษะ)	-	-	-	-	ว่าง งบบุคลากร
๒๙	นางสาวคำเวียง หัตถผล	อนุปริญญา	-	ผู้ดูแลเด็ก (ทักษะ)	-	-	ผู้ดูแลเด็ก (ทักษะ)	-	-	-	-	งบบุคลากร
๓๐	นางสาวณิชารีย์ ถิ่นทะเล	ม.๖	-	ผู้ดูแลเด็ก (ทักษะ)	-	-	ผู้ดูแลเด็ก (ทักษะ)	-	๑๑๕,๖๖๐ (๙,๖๔๐x๑๒)	-	-	๙,๖๔๐
๓๑	นางสาวอรสา เรืองสมุทร	ป.ตรี	-	ผู้ดูแลเด็ก (ทักษะ)	-	-	ผู้ดูแลเด็ก (ทักษะ)	-	๑๑๕,๖๘๐ (๙,๖๔๐x๑๒)	-	-	๙,๖๔๐
๓๒	นางสาวนิชอร นิลสมุทร	ป.ตรี	-	ผู้ดูแลเด็ก (ทักษะ)	-	-	ผู้ดูแลเด็ก (ทักษะ)	-	๑๑๖,๒๘๐ (๙,๖๙๐x๑๒)	-	-	๙,๖๔๐

กองการประปา

ที่	ชื่อสกุล	คุณวุฒิการศึกษา	กรอบอัตรากำลังเดิม			กรอบอัตรากำลังใหม่			เงินเดือน	เงินประจำตำแหน่ง		หมายเหตุ
			เลขที่ตำแหน่ง	ตำแหน่ง	ระดับ	เลขที่ตำแหน่ง	ตำแหน่ง	ระดับ		เงินประจำตำแหน่ง	เงินค่าตอบแทน/เงินเพิ่มอื่นๆ	
๓๓	ว่าง	ป.ตรี	๓๔-๒-๐๙-๒๑๐๖-๐๐๑	ผู้อำนวยการกองการประปา (นักบริหารงานประปา)	ต้น	๓๔-๒-๐๙-๒๑๐๖-๐๐๑	ผู้อำนวยการกองการประปา (นักบริหารงานประปา)	ต้น	๔๓๕,๖๐๐ ค่ากลางเงินเดือน	๔๒,๐๐๐ ๓,๕๐๐x๑๒	-	ว่างเดิม
๓๔	นางสาวดารุณี อรัญวารี	ป.ตรี	-	ผู้ช่วยเจ้าพนักงานการเงินและบัญชี	-	-	ผู้ช่วยเจ้าพนักงานการเงินและบัญชี	-	๑๘๗,๗๒๐ ๑๕,๖๖๐x๑๒	-	-	๑๕,๖๖๐
๓๕	-	-	-	พนักงานผลิตน้ำประปา	-	-	พนักงานผลิตน้ำประปา	-	-	-	-	ขอยุบเลิก
๓๖	นายวชิรา โรมินทร์	ปวส	-	ผู้ช่วยเจ้าพนักงานการประปา	-	-	ผู้ช่วยเจ้าพนักงานการประปา	-	๑๖๖,๕๖๐ ๑๓,๘๘๐x๑๒	-	-	๑๓,๘๘๐
๓๗	นายอเนก เก็บทรัพย์	ป.ตรี	-	พนักงานผลิตน้ำประปา	-	-	พนักงานผลิตน้ำประปา	-	๑๐๘,๐๐๐ ๙,๐๐๐x๑๒	-	-	๙,๐๐๐

หน่วยตรวจสอบภายใน

ที่	ชื่อสกุล	คุณวุฒิการศึกษา	กรอบอัตรากำลังเดิม			กรอบอัตรากำลังใหม่			เงินเดือน	เงินประจำตำแหน่ง		หมายเหตุ
			เลขที่ตำแหน่ง	ตำแหน่ง	ระดับ	เลขที่ตำแหน่ง	ตำแหน่ง	ระดับ		เงินประจำตำแหน่ง	เงินค่าตอบแทน/เงินเพิ่มอื่นๆ	
๓๘	ว่าง	-	๓๔-๒- ๑๐-๓๒๐๕-๐๐๑	นักวิชาการตรวจสอบภายใน	-	๓๔-๒- ๑๐-๓๒๐๕-๐๐๑	นักวิชาการตรวจสอบภายใน	ปก/ชก	๓๕๕,๓๒๐ ค่ากลางเงินเดือน	-	-	ว่างเดิม

๑๒. แนวทางพัฒนาพนักงานเทศบาลและพนักงานจ้างของเทศบาล

การพัฒนาข้าราชการหรือพนักงานส่วนท้องถิ่น ข้าราชการครู บุคลากรทางการศึกษา ลูกจ้างและพนักงานจ้าง นอกจากจะพัฒนาด้านความรู้ทั่วไปในการปฏิบัติงาน ด้านความรู้และทักษะเฉพาะของงานในแต่ละตำแหน่ง ด้านการบริหาร ด้านคุณสมบัติส่วนตัว และด้านคุณธรรมและจริยธรรมแล้ว องค์กรปกครองส่วนท้องถิ่นจะต้องตระหนักถึงการพัฒนาตามนโยบายของรัฐบาล จังหวัด เช่น การพัฒนาระบบราชการส่วนท้องถิ่นไปสู่ยุค ๔.๐ เช่นกัน โดยกำหนดแนวทางการพัฒนาบุคลากรเพื่อส่งเสริมการทำงานโดยยึดหลักธรรมาภิบาล เพื่อประโยชน์สุขแก่ประชาชนเป็นหลัก

กล่าวคือ

๑. เป็นองค์กรที่เปิดกว้างและเชื่อมโยงกัน ต้องมีความเปิดเผยโปร่งใส ในการทำงานโดยบุคคลภายนอกสามารถเข้าถึงข้อมูลข่าวสารของข้าราชการหรือมีการแบ่งปันข้อมูลซึ่งกันและกัน และสามารถเข้ามาตรวจสอบการทำงานได้ตลอดจนเปิดกว้างให้กลไกหรือภาคส่วนอื่นๆ เช่น ภาคเอกชน ภาคประชาสังคม ได้เข้ามามีส่วนร่วมและถ่ายโอนภารกิจที่ภาครัฐไม่ควรดำเนินการเองออกไปให้แก่ภาคส่วนอื่นๆ เป็นผู้รับผิดชอบดำเนินการแทน โดยการจัดระเบียบความสัมพันธ์ในเชิงโครงสร้างให้สอดคล้องกับการทำงานในแนวระนาบในลักษณะของเครือข่ายมากกว่าตามสายการบังคับบัญชาในแนวตั้ง ขณะเดียวกันก็ต้องเชื่อมโยงการทำงานภายในภาครัฐด้วยกันเองให้มีเอกภาพและสอดคล้องกัน ไม่ว่าจะเป็นราชการบริหารส่วนกลาง ส่วนภูมิภาค และส่วนท้องถิ่นเอง

๒. ยึดประชาชนเป็นศูนย์กลาง ต้องทำงานในเชิงรุกและมองไปข้างหน้า โดยตั้งคำถามกับตนเองเสมอว่า ประชาชนจะได้อะไร มุ่งเน้นแก้ไข ปัญหาความต้องการและตอบสนองความต้องการของประชาชนโดยไม่ต้องรอบให้ประชาชนเข้ามาติดต่อขอรับบริการหรือร้องขอความช่วยเหลือจากองค์กรปกครองส่วนท้องถิ่น รวมทั้งใช้ประโยชน์จากข้อมูลของทางราชการและระบบดิจิทัลที่ทันสมัยในการจัดบริการสาธารณะที่ตรงกับความต้องการของประชาชน พร้อมทั้งอำนวยความสะดวกโดยมีการเชื่อมโยงกันเองของทุกส่วนราชการ เพื่อให้บริการต่างๆ สามารถเสร็จสิ้นในจุดเดียว ประชาชนสามารถเรียกใช้บริการขององค์กรปกครองส่วนท้องถิ่นได้ตลอดเวลาตามความต้องการของตนและผ่านการติดต่อได้หลายช่องทางผสมผสานกัน ไม่ว่าจะเป็นติดต่อด้วยตนเอง อินเทอร์เน็ต เว็บไซต์ โซเชียลมีเดีย หรือแอปพลิเคชันทางโทรศัพท์มือถือ เป็นต้น

๓. องค์กรที่มีขีดสมรรถนะสูงและทันสมัย ต้องทำงานอย่างเตรียมการณไว้ล่วงหน้ามีการวิเคราะห์ความเสี่ยง สร้างนวัตกรรม หรือความคิดริเริ่มและประยุกต์องค์ความรู้ ในแบบสหสาขาวิชาเข้ามาใช้ในการตอบโต้กับโลกแห่งการเปลี่ยนแปลงอย่างฉับพลัน เพื่อสร้างคุณค่ามีความยืดหยุ่นและสามารถตอบสนองกับสถานการณ์ต่างๆ ได้อย่างทันเวลา ตลอดจนเป็นองค์กรที่มีขีดสมรรถนะสูง และปรับตัวเข้าสู่สภาพความเป็นสำนักงานสมัยใหม่รวมทั้งทำให้บุคลากรมีความผูกพันต่อการปฏิบัติราชการ และปฏิบัติหน้าที่ได้อย่างเหมาะสมกับบทบาทของตน

๔. การกำหนดแนวทางการพัฒนาทักษะด้านดิจิทัล

ให้ถือปฏิบัติตามหนังสือสำนักงาน ก.พ. ที่ นร ๑๐๑๓.๔/๔๒ ลงวันที่ ๕ พฤษภาคม ๒๕๖๓ เรื่อง เครื่องมือสำรวจทักษะด้านดิจิทัลของข้าราชการและบุคลากรภาครัฐด้วยตนเอง (Digital Government Skill Self-Assessment) โดยให้องค์กรปกครองส่วนท้องถิ่นใช้เป็นแนวทางการพัฒนาทักษะด้านดิจิทัลของข้าราชการและบุคลากรภาครัฐเพื่อปรับเปลี่ยนเป็นรัฐบาลดิจิทัล ตามมติคณะรัฐมนตรีในการประชุมเมื่อวันที่ ๒๖ กันยายน ๒๕๖๐

ทั้งนี้ วิธีการพัฒนาอาจใช้วิธีการใด วิธีการหนึ่งหรือหลายวิธีก็ได้ เช่น การปฐมนิเทศ การฝึกอบรม การศึกษาดูงาน การประชุมเชิงปฏิบัติการ เป็นต้น

๑๓. ประกาศคุณธรรม จริยธรรมของพนักงานเทศบาล และพนักงานจ้าง

ข้าราชการ และพนักงานจ้าง ของเทศบาลตำบลเกาะยาว มีหน้าที่ดำเนินการให้เป็นไปตามกฎหมายเพื่อรักษาประโยชน์ส่วนรวมและประเทศชาติ อำนาจความสะอาดและให้บริการแก่ประชาชนตามหลักธรรมาภิบาล โดยจะต้องยึดมั่นในค่านิยมหลักมาตรฐานจริยธรรมดังนี้

๑. การยึดมั่นในคุณธรรมและจริยธรรม
๒. การมีจิตสำนึกที่ดี ซื่อสัตย์ สุจริต และรับผิดชอบ
๓. การยึดถือประโยชน์ของประเทศไทยเหนือกว่าประโยชน์ส่วนตน และไม่มีผลประโยชน์ทับซ้อน
๔. การยืนหยัดทำในสิ่งที่ถูกต้อง เป็นธรรม และถูกกฎหมาย
๕. การให้บริการประชาชนด้วยความรวดเร็ว มีอัธยาศัย ไม่เลือกปฏิบัติ
- ๖ การให้ข้อมูลข่าวสารแก่ประชาชนอย่างครบถ้วน ถูกต้อง และไม่บิดเบือนข้อเท็จจริง
๗. การมุ่งผลสัมฤทธิ์ของงาน รักษามาตรฐาน มีคุณภาพโปร่งใส และตรวจสอบได้
๘. การยึดมั่นในระบอบประชาธิปไตยอันมีพระมหากษัตริย์ทรงเป็นประมุข
๙. การยึดมั่นในหลักจรรยาวิชาชีพขององค์กร

ทั้งนี้ การฝ่าฝืนหรือไม่ปฏิบัติตามมาตรฐานทางจริยธรรม ให้ถือว่าเป็นการกระทำผิดทางวินัย
